

ÅRSRAPPORT

2008

SISA

**Sulinermik Inuussutissarsiteqartut Soraarnerussutisiaqalernissamut Aningaasaateqarfiat
Arbejdstagernes Pensionskasse**

Cvr.nr. 36 52 22 32 • Issortarfimmut 11/102 • Box 9 • 3900 Nuuk
Telefon: +299 32 40 22 (10:00-14:00) • Fax: +299 32 71 30 • E-mail: sisa@sisa.gl • Internet: www.sisa.gl

Arbejdstagernes Pensionskasse

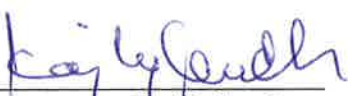
SISA

VIR nr. 263.019

ÅRSRAPPORT 2008

10. regnskabsår

Årsrapporten blev fremlagt og godkendt på pensionskassens ordinære generalforsamling, der afholdtes den 31. marts 2009


Dirigent Kaj Lyberth

Indhold

Selskabsoplysninger	2
Femårsoversigt	3
Ledelsesberetning	4
Medlemmer og virksomheder	4
Investeringsvirksomhed	6
Samarbejdspartnere	10
God selskabsledelse	10
Forventninger til 2009	11
Begivenheder efter regnskabsårets udløb	11
Regnskabsberetning	12
Ledelsespåtegning	13
Den uafhængige revisors påtegning	14
Anvendt regnskabspraksis	15
Resultatopgørelse	18
Balance	19
Noter	20

Selskabsoplysninger

Selskab

Arbejdstagernes Pensionskasse - SISA
Aqqusinersuaq 31, 2
Postboks 9
3900 Nuuk
VIR nr. 263.019
Generalforsamling den 31. marts 2009.

Bestyrelse

Jess G. Berthelsen, formand
Sofie Fleischer
Beathe Hendriksen
Michael Linfos
Hendrik Nielsen
Kunuk Olsen
Josef Therkildsen

Direktion

Ulla Lynge

Aktuar

Poul Erik Knudsen

Revision

Torben Aasberg, Revisionsinstituttet
Statsautoriseret Revisionsaktieselskab

Hjemmeside

www.sisa.gl

Godkendt på den ordinære generalforsamling den 31. marts 2009.

Dirigent

Femårsoversigt

Hovedtal

Alle beløb er i 1.000 kr.	2008	2007	2006	2005	2004
Medlemsbidrag	115.721	107.251	95.766	80.078	84.948
Pensionsydelse	12.952	13.373	12.422	9.871	6.590
Investeringsafkast	-145.935	4.272	42.765	68.223	33.497
Pensionsmæssige driftsomkostninger	8.508	9.794	6.840	6.182	6.861
Pensionsteknisk resultat	0	0	0	0	0
Årets resultat	-994	21	361	690	376
Hensættelser til pensionsaftaler	682.040	737.908	655.171	541.306	413.931
Egenkapital	4.608	5.602	5.581	5.220	4.530
Medlemskonti	38.734	33.557	27.971	23.001	18.843
Aktiver	733.618	786.470	696.023	576.144	444.545
Depotrente	2,0%	5,5%	6,0%	6,0%	4,0%

Nøgletal

	2008	2007	2006	2005	2004
Afkastnøgletal					
Afkast før pensionsafkastskat *)	-17,7%	0,6%	7,0%	15,2%	9,5%
Afkast efter pensionsafkastskat *)	-17,7%	0,6%	7,0%	15,2%	9,5%
Omkostningsnøgletal					
Omkostningsprocent af medlemsbidrag	7,4%	9,1%	7,1%	7,7%	8,1%
Omkostningsprocent af hensættelser	1,2%	1,6%	1,3%	1,5%	2,0%
Omkostninger pr. medlem	288 kr.	329 kr.	236 kr.	220 kr.	253 kr.
Omkostningsresultat	0,56%	0,31%	0,72%	0,66%	0,80%
Risikonøgletal					
Risikoresultat	0,14%	0,55%	0,54%	0,54%	0,72%
Konsolideringsnøgletal					
Bonusgrad	0,0%	9,8%	16,9%	17,2%	8,7%
Medlemskapitalgrad	5,0%	5,0%	5,0%	5,0%	5,0%
Ejerkapitalgrad	0,6%	0,8%	1,0%	1,1%	1,2%
Overdækningsgrad	1,5%	1,7%	1,6%	2,1%	3,2%
Solvensdækning	136%	142%	136%	151%	207%
Forrentningstal					
Egenkapitalforrentning før skat	-19,4%	0,6%	6,8%	14,1%	8,0%
Egenkapitalforrentning efter skat	-19,5%	0,4%	6,7%	14,1%	8,0%
Forrentning af medlemmernes midler efter omkostninger før skat	-21,9%	-1,8%	6,1%	14,9%	9,1%
Forrentning af medlemskonti før skat	2,1%	5,7%	6,2%	6,2%	4,3%

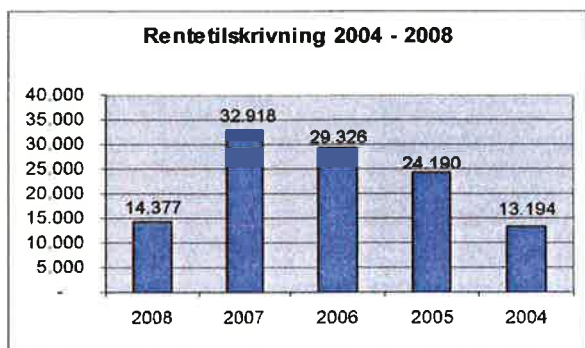
*) Der er ingen lovgivning om pensionsafkastbeskatning i Grønland

Ledelsesberetning

Det er 10. gang SISA afgiver beretning og regnskab siden stiftelsen den 1. juli 1999.

Investeringsafkastet blev -17,7 % i 2008.

Depotrenten for 2008 blev fastsat til 2,0 % og der kan ikke gives bonusrente i henhold til lovgivningen, da den økonomiske situation har medført lån af bonuspotentialet på hvilende pensioner, ligesom pensionskassens tab på værdipapirer ikke betinger bonustilskrivning. Pensionisttillægget udgør fortsat 5 %.



Figuren viser, hvor meget rentetilskrivningen har været på medlemmernes depoter i årene 2004 – 2008. Der er således de sidste 5 år overført 114 mio. kr. til forrentning af medlemmernes pensionsopsparing.

Overenskomster

Alle overenskomster, undtagen overenskomsten med Grønlands Arbejdsgiverforening, indeholder nu bidragsprocent, der overstiger 7,2 %, som er forudsætningen for retten til ægtefællepension (regulativ I).

I 2008 har SIK indgået nye overenskomster med følgende virksomheder: Upernavik Seafood A/S, SISAK Teknik Aps, Royal Greenland A/S og Polar Raajat Aasiaat A/S.

Medlemmer og virksomheder

Medlemstal

SISA havde i alt 28.846 medlemmer ultimo 2008. Antallet af medlemmer er faldet med 1.294 i 2008, hvilket alene skyldes bestyrelsens beslutning om udbetaling af depoter under kr. 1.000, hvor der gennem længere tid ikke har været indbetalinger på. Beslutningen har medført en afgang på 2.193 medlemmer.

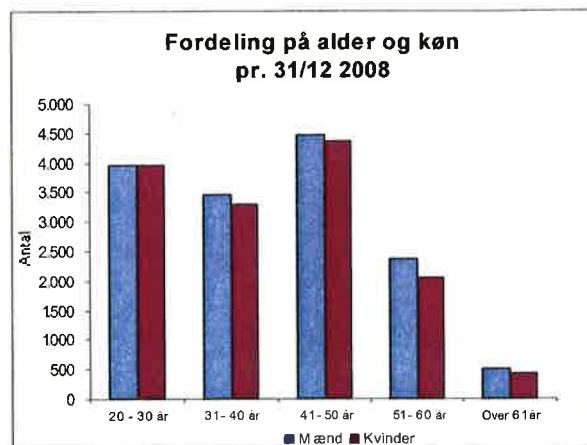
Bestandsudvikling i 2008

Bestand pr. 1/1-2008	30.140
Afgang	
Dødsfald	110
Pensionering	2.900
Overførsler	24
Afgang i alt	3.034
Tilgang	1.740
Nettoafgang	1.294
Bestand ved årets slutning	28.846
Heraf:	
- bidragsbetalende	15.271
- hvilende	13.527
- alderspensionister	46
- bidragsfri	2

Bidragsbetalende medlemmer på 15.271 er dem som har indbetalt pensionsbidrag i de sidste 6 måneder og der er et mindre fald i forhold til 2007, hvor der var 15.967 aktive medlemmer. Hvilede medlemmer på 13.527 er de medlemmer, som ikke har indbetalt i de seneste 6 måneder og de udgjorde i 14.139 medlemmer i 2007. Hver måned indbetaler ca. 11.800 medlemmer deres pensionsbidrag til SISA.

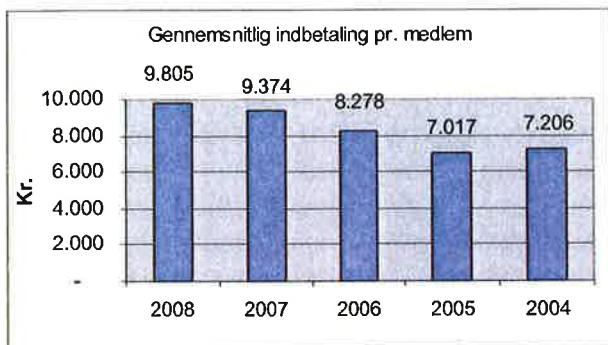
Aldersfordeling

Medlemmernes gennemsnitsalder er på 39 år. 51 pct. er mænd og 49 pct. er kvinder, hvilket har været stabilt gennem årene.



Bidragsindbetaling

Den gennemsnitlige årlige indbetaling pr. medlem var i 2008 på 9.805 kr. og skyldes



i det væsentligste lønudviklingen.

I figuren vises udviklingen i den gennemsnitlige indbetaling pr. medlem pr. år.

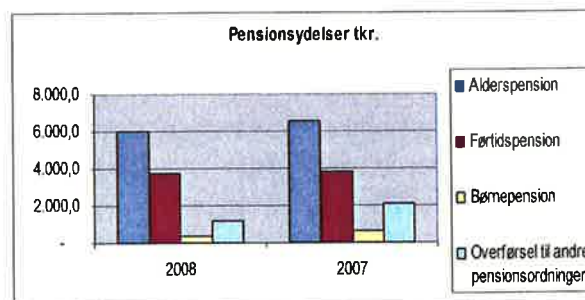
Udviklingen i opsparingen

Medlemmernes opsparing vokser i takt med, at arbejdsmarkedspensionsordningen bliver ældre, og bidragsindbetalingerne vokser.

Bidragsprocenten har for de flestes vedkommende været 7,23 % i 2008. Medlemsbidraget er steget fra 107 mio. kr. i 2007 til 116 mio. kr. i 2008, hvilket primært skyldes den generelle lønudvikling samt en tilgang af overenskomster med nye virksomheder i starten af 2008.

Pensionsydelse

I 2008 udbetalte SISA i alt 11.266 tkr. Heraf udgjorde 6.043 tkr. alderspension, 3.719 tkr. førtidspension, 36 tkr. ægtefællepension og 325 tkr. børnepension, mens 1.143 tkr. er overført til andre pensionsordninger. Udbetalingerne er primært sket i form af engangsudbetalinger, da der ultimo 2008 alene er 46 pensioner med løbende udbetalinger på i alt t. kr. 372.



Virksomheder

Virksomhederne, som indbetaler pensionsbidrag til SISA, omfatter alle de offentlige arbejdsgivere, som har indgået en overenskomstaftale med SIK. Det er Grønlands Hjemmestyre, kommunerne og statsinstitutionerne i Grønland. Overenskomstaftalerne med de offentlige arbejdsgivere omfatter også Mittarfeqarfiit, Nukissiorfiit, A/S Ini, Tele Greenland A/S og KNR.

Derudover har SIK overenskomstaftaler med Royal Arctic Line A/S, Arctic Umiag Line A/S, Air Greenland A/S, Pilersuisoq A/S, Nuup Bussii A/S, Nuuk Imeq A/S, Polar Raajat A/S, Polar Raajat Aasiaat A/S, Royal Greenland A/S, Upernavik Seafood A/S, Uummannaq Seafood A/S samt alle medlemsvirksomheder under Grønlands Arbejdsgiverforening, herunder også Naqitat A/S, Pisiffik A/S, Brugsenit m.fl., og medlemsvirksomhederne under NUSUKA.

Investeringsvirksomhed

Investeringsstrategi

SISA's overordnede strategi for investeringer sigter efter et højt løbende afkast, hvor der på samme tid opretholdes en høj grad af sikkerhed for investeringernes værdifasthed. Et krav om over tiden at præstere et højt afkast medfører, at pensionskassen har en relativ høj andel af aktier, hvor der kan komme væsentlige udsving i værdierne.

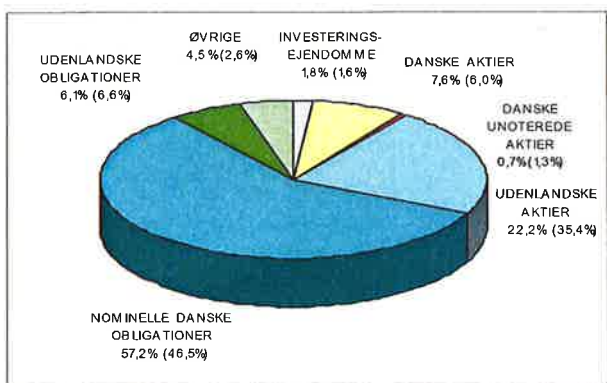
SISA har i januar 2009 indgået aftale med Danske Capital om porteføljepleje og risikostyring.

Afkast

Det samlede regnskabsmæssige resultat for SISA's investeringsvirksomhed har været et underskud på 145.935 tkr. mod et overskud på 4.272 tkr. i 2007. Det dårligere investeringsresultat skyldes primært, at aktierne i 2008 har givet et meget dårligt afkast, selv målt op mod sidste år, hvor aktieafkastet lige nåede op over 0 %. Obligationsbeholdningens afkast på danske obligationer har været tilfredsstillende, men desværre var forløbet af udenlandske kreditobligationer ikke tilfredsstillende.

Figuren viser, at pensionskassen har opnået i alt kr. 2,8 mio. kr. i afkast fra sin investeringsvirksomhed de seneste 5 år.

Investeringsaktiverne ultimo 2008



Figuren viser investeringsaktiverne fordeling ultimo 2008. Tal i parentes er ultimo 2007.

Etiske investeringsregler

Pensionskassen støtter op omkring United Nations Principles for Responsible Invest-

ments (UN PRI), hvilket betyder at pensionskassen ikke agter at medvirke til kapital til f.eks. våbenfremstilling, produktionsformer med kemikalier, som er dokumenteret for værende sygdomsfremkaldende og virksomheder, der har relation til børnearbejde.

Markedsudviklingen

Pensionskassen fik i 2008 et investeringsafkast på -17,7 % eller -145.935 t.kr., hvilket ikke er tilfredsstillende målt mod et benchmark på -17,0 %.

Der var ved slutningen af 2007 tegn på afmatning på de finansielle markeder, men finanskrisen eksploderede i løbet af året, hvor en af de store begivenheder var sammenbruddet i en række primært amerikanske finanshuse. Dette kom bag på investorerne og hastigheden i kollapset medførte, at investorerne i et stort omfang ikke kom ud af deres positioner i tide.

Regeringerne og centralbankerne indførte en række hjælpepakker samtidig med markante rentenedsættelser og det stabiliserede situationen i et omfang, så en mindre del af tabet blev indvundet i slutningen af året.

Obligationsrenterne

Markedet forventede stabile til stigende renter i 2008, og det var en profeti, der blev opfyldt, primært i de første måneder af året grundet en frygt for stigende inflation samtidig med stigende råvarepriser. Udviklingen ændrede sig medio året, da der indtraf fallende aktiekurser og råvarepriser og renten begyndte at falde i andet halvår. Den europæiske centralbank nedsatte renten 3 gange i løbet af 2008 svarende til en samlet rentestigning på 1,25 %, hvor den danske nationalbank måtte forhøje renten for at forsvare den danske valuta.

Afkastet på en gennemsnitlig portefølje med realkreditobligationer blev 6,3 %, mens afkastet på den 10 årige statsobligation blev -12,3 %, hvor de tilsvarende afkast i 2007 var -0,1 % henholdsvis -0,8 %. SISA's beholdning af danske obligationer gav til sammenligning et tilfredsstillende afkast på 13,9 % henholdsvis 6,2 %. Desværre levede afkastet på udenlandske obligationer m.v. ikke op til forventninger og gav et afkast på -22,7 %.

Afkast på aktier

Afkastprocenterne for de enkelte aktiemarkeder er beregnet et, tre og fem år tilbage i tiden og opgjort i danske kroner.

	1 år	3 år	5 år
Danmark	-46,7 %	-37,1 %	1,3 %
Europa	-46,0 %	31,9 %	-10,1 %
USA	-35,8 %	-38,8 %	-27,3 %
Japan	-25,6 %	-39,5 %	-12,3 %

Aktieinvestorerne opnåede ekstremt og historiske ringe afkast i 2008. Som det fremgår af skemaet ovenfor, klarede det japanske indeks sig bedst. Afkastet på de japanske aktier blev trukket op grundet en stigning i den japanske valuta på 29 % overfor danske kroner. Det danske aktieindeks blev primært trukket ned i forhold til de øvrige områder som følge af Danske Bank aktierne, som faldt med 74 % i 2008.

SISA fik et afkast på -53,8 % på danske aktier, mens afkastet på udenlandske aktier blev -46,4 % mod benchmark på -47,6% henholdsvis -34 %, altså et markant utilfredsstillende resultat i forhold til det generelle marked.

Aktiebeholdning procentvis fordelt på brancher og regioner

	Danmark	Japan	Nord Amerika	Syd Amerika	Øvrige	Øvrige Europa	Øvrige Fjernøsten	I alt
Energi	1,1%	0,1%	3,8%	0,4%	0,1%	3,0%	0,1%	8,6%
Finans	6,1%	0,8%	7,6%	0,7%	0,4%	6,2%	0,5%	22,3%
Forbrugsgoder	0,8%	0,4%	2,2%	0,2%	0,1%	2,5%	0,1%	6,3%
Forsyning	0,2%	0,3%	2,4%	0,1%	0,0%	2,6%	0,0%	5,6%
Industri	6,5%	0,5%	3,8%	0,5%	0,1%	4,8%	0,3%	16,5%
IT	0,6%	0,3%	1,8%	0,2%	0,1%	1,8%	0,1%	4,9%
Konsument-varer	3,0%	0,2%	3,4%	0,3%	0,1%	3,0%	0,1%	10,1%
Materialer	1,7%	0,2%	1,1%	0,3%	0,0%	1,6%	0,1%	5,0%
Sundhedspleje	5,2%	0,2%	2,9%	0,3%	0,1%	4,0%	0,2%	12,9%
Telekommunikation	0,5%	0,2%	1,4%	0,2%	0,1%	1,9%	0,1%	4,4%
Ikke fordelt	2,0%	0,0%	0,3%	0,1%	0,0%	0,9%	0,1%	3,4%
I alt	27,7%	3,2%	30,7%	3,3%	1,1%	32,3%	1,7%	100,0%

På pensionskassens hjemmeside findes der en liste over samtlige virksomheder, hvori pensionskassen direkte har kapitalandele.

Udlejningsejendomme

SISA har 2 ejendomskomplekser i Nuuk med i alt 7 boligenheder, samt en halvpart i en erhvervsejendom i Danmark, som alle er udlejet. SISA har p.t. ingen planer om at udvide sin pulje af investeringsejendomme.

Udsigten for investeringerne i 2009

Den finansielle uro ser ud til at fortsætte i 2009. Den amerikanske økonomi er, ligesom flere europæiske økonomier er i recession, hvilket gør det vanskeligt at forudsige udviklingen på aktier og virksomhedsobligationer. En fortsat svækkelse af den amerikanske dollar, kan dog gøre det svært for europæiske virksomheder at eksportere til USA. Den amerikanske recession kan dog dæmpe de forventede prisstigninger.

Den økonomiske usikkerhed kan betyde større aktiekursudsving i begge retninger alt afhængig af, hvilken retning den økonomiske udvikling tager, men der er vist politisk vilje til at stimulere økonomien endog i et meget væsentligt omfang.

Aktiver og deres afkast til markedsværdi

tkr.	Regnskabsmæssig værdi		Netto investeringer	Afkast i % p.a. før pensionsafkastskat
	primo	ultimo		
Grunde og bygninger i alt	12.671	12.690	0	8,3%
- Grunde og bygninger, direkte ejet	12.671	12.690	0	8,3%
Andre dattervirksomheder	0	125	125	0,0%
Øvrige kapitalandele i alt	333.044	221.679	59.925	-48,2%
- Børsnoterede danske kapitalandele	46.856	54.995	49.738	-53,8%
- Unoterede danske kapitalandele	10.027	4.664	0	-53,5%
- Børsnoterede udenlandske kapitalandele	276.161	162.021	10.187	-46,4%
Obligationer i alt	414.989	458.390	25.626	4,6%
- Statsobligationer (Zone A)	151.975	53.765	-107.232	13,9%
- Realkreditobligationer	211.191	360.746	127.939	6,2%
- Kreditobligationer Investment Grade	8.816	1.308	-6.892	-27,4%
- Kreditobligationer Non Inv. Grade samt EMD	43.007	42.571	11.811	-22,7%
Øvrige finansielle investeringsaktiver	20.146	32.473	11.411	4,6%

Afkastprocenterne er opgjort som tidsvægtet tilnærmet afkast pr. måned.

Risikostyring og investeringsstrategi

Bestyrelsen fastlægger rammerne for pensionskassens risikostyring, mens den daglige ledelse løbende overvåger de påtagne risici og sikrer, at rammerne er overholdt.

Bestyrelsen fastlægger pensionskassens investeringsstrategi og følger op på resultaterne af denne, mens den daglige ledelse udarbejder de konkrete investeringsplaner.

Finansielle risici

For at sikre sammenhæng mellem investeringsafkastet af aktiverne og medlemmernes garanterede ydelser overvåges de finansielle risici, og der er opstillet mål for de maksimale kurs- og renterisici.

Finanstilsynet har gennem flere år krævet, at branchen udarbejder scenarier over de finansielle risici, og disse stresstest foretages løbende.

For ikke at være i rødt lys skal pensionselskaberne primært kunne tåle et aktiekursfald på 12 %, samtidig med at renten ændrer sig med 0,7 %-point. Ligeledes er man i gult lys, hvis man ikke kan tåle et aktiekursfald på 30 % og en ændring i renten på 1 %-point.

SISA er i 2008 i grønt lys.

Pensionsmæssige risici

De pensionsmæssige risici vedrører udviklingen i dødelighed og invaliditet (bidragsfritagelse). Eksempelvis påvirker en levetidsforlængelse varigheden på udbetalingerne til alderspension, mens udviklingen i antallet af bidragsfritagelser vil påvirke udgifterne til invaliditet.

Forventningerne er baseret på Danmarks Statistiks oplysninger om dødeligheden i Grønland ved pensionskassens stiftelse i 1999. I takt med at der opsamles data fra pensionskassens egen bestand om udvikling i dødelighed og invaliditet, vil de fremtidige forventninger til de pensionsmæssige risici blive baseret på disse erfaringer.

Et fald i dødeligheden på 10 % vil medføre en reduktion af bonuspotentiale på hvilende pensioner på 20 mio. kr.

Operationelle risici

Disse vedrører blandt andet overholdelse af love, regler og standarder, samt risiko for systemfejl og udefra kommende begivenheder.

Pensionskassen gennemgår systematisk sine forretningsområder med henblik på at

reducere risikoen for økonomiske tab som følge af myndighedssanktioner, erstatningskrav og forringelse af omdømme, som kommer fra manglende overholdelse af god pensionskassesikik samt andre fejl og begivenheder.

Følsomhedsoplysninger i mio. kr.

Hændelse	Minimum påvirkning af basiskapitalen	Maksimum påvirkning af kollektivt bonuspotentiale	Maksimum påvirkning af bonuspotentiale på hvilende pensioner for ændring i anvendt bonuspotentiale på hvilende pensioner	Maksimum påvirkning af anvendt bonuspotentiale på hvilende pensioner
Rentestigning på 0,7 pct. point	-0,3	-15,6	67,0	0,0
Rentefald på 0,7 pct. point	0,3	14,6	-81,0	0,0
Aktiekursfald på 12 pct.	-0,5	-26,1		0,0
Ejendomsprisfald på 8 pct.	0,0	-1,2		0,0
Valutakursændring med ½ pct.sandsynlighed på 10 dage	-0,1	-3,1		0,0
Tab på modparter på 8 pct.	-0,1	-6,0		0,0
Fald i dødelighedsintensiteten på 10 pct.	0,0	0,0	-20,0	0,0
Stigning i dødelighedsintensiteten på 10 pct.	0,0	0,0	18,0	0,0
Stigning i invalideintensiteten på 10 pct.	0,0	0,0	0,0	0,0

Samarbejdspartnere

SISA samarbejder med AP Pensionservice A/S, der varetager en række administrative opgaver i forbindelse med administrationen af Arbejdstagernes Pensionskasse, herunder regnskabsaflæggelse.

SISA samarbejder med Grønlandsbanken A/S, som hovedbankforbindelse med Danske Capital som porteføljemanager, der inden for en ramme fastsat af SISA foretager investeringer i danske og udenlandske aktiver.

God selskabsledelse

Ledelsen i Arbejdstagernes Pensionskasse SISA – bestyrelse og direktion – lægger vægt på, at der udøves god selskabsledelse under iagttagelse af principperne om god corporate governance. Fokus er langsigtet værdiskabelse af medlemmernes pensionsopsparing og en risikoprofil, der afspejler det forhold, at pensionskassen stadig er i sin opbygningsfase.

MISSION

SISA vil sikre sine medlemmer en god pensionsordning, der i videst muligt omfang tilgodeser medlemmernes behov.

Missionen skal opfyldes ved et tæt samarbejde mellem aftaleparterne, indbetalende virksomheder og medlemmerne.

VISION

SISA vil være den førende pensionskasse i Grønland, som udvikler arbejdsmarkeds-pensioner for lønmodtagere og sikrer dem økonomisk tryghed ved alderdom.

SISA vil løbende udbygge pensionsordningens ydelsessammensætning, så den svarer til tidens krav og behov i samspil med de relevante offentlige ydelser.

VÆRDIGRUNDLAG

SISA's værdigrundlag er møntet på ønsket om social lighed i samfundet og sikring af en alderdom i økonomisk trygge rammer.

ETISKE REGLER

1. Formålet med investeringen af pensionsmidlerne i Arbejdstagernes Pensionskasse SISA er, at opnå bedst muligt afkast til gavn for medlemmernes pensionsopsparing.
2. Investeringerne varetages under hensyntagen til begrænset risiko, lang varighed og fornuftig spredning.
3. SISA investerer ikke i våbenfremstilling, produktionsformer med kemikalier, som er dokumenteret for værende sygdomsfremkaldende, og virksomheder, der har relation til børnearbejde.

STRATEGI

SISA vil fortsat arbejde for udbygning af pensionsordningen, herunder fortsætte med at påvirke overenskomstparterne til at forhøje den aftalte bidragsprocent yderligere, så pensionsydelsen for den enkelte bringes på et niveau, som vil være et tilstrækkeligt supplement til den offentlige alderspension i løbet af en overskuelig tid.

SISA vil fortsat arbejde for at gøre indholdet af pensionsordningen mere attraktivt for medlemmerne. I 2007 blev der indført et nyt pensionsregulativ, som bl.a. indeholder depotsikring, ophørende livrente og alderssum.

Åbenhed og gennemsigtighed af driften af pensionskassen værdsættes af pensionskassen, og pensionskassens informationsvirksomhed vil til stadighed blive opprioriteret.

Der vil blive lagt vægt på, at pensions- og forsikringsstoffet gøres letforståeligt for det enkelte medlem og samarbejdspartnere.

MÅL

Det er SISA's målsætning, at pensionsbidraget for det enkelte medlem stiger til et bidragsniveau, der muliggør en mere individuel pensionsordning baseret på tilvalgssystem.

Det er SISA's målsætning, at indholdet i det nye pensionsregulativ, som trådte i kraft 1. januar 2007 vil være revurderet senest i 2009 og det vil blive overvejet, hvorvidt en yderligere produktudvidelse skal træde i kraft pr. 1. januar 2010.

SISA er åben for at tage imod nye faggrupper, herunder grupper, hvis lønftaler hører ind under andre organisationer end SIK, såfremt det kan ske på vilkår, som ikke forringer pensionsvilkårene for de nuværende medlemmer.

Pensionskassen vurderer løbende, hvornår hele eller dele af medlemsadministrationen kan hjemtages til SISA's egen administration. I dag varetages medlemsadministrationen af AP Pensionsservice A/S. Det er målet, at der senest 1. januar 2010 kan ske en hjemtagelse af en del af medlemsadministrationen, forudsat det kan ske på et forsvarligt og økonomisk velfunderet plan.

Det er pensionskassens mål, at en del af pensionsmidlerne investeres her i landet, forudsat at dette kan give et tilfredsstillende afkast i sammenligning med alternative investeringer. På længere sigt forventes det, at en betydeligt større del af pensionskassens samlede aktiver vil være placeret i grønlandske investeringer.

Forventninger til 2009

Antallet af medlemmer i SISA forventes i 2009 at være omkring 30.000, hvoraf de ca. 16.000 vil være aktive.

Administrationsomkostningerne har siden SISA's etablering været blandt branchens laveste. Det forventes, at administrationsomkostningerne vil fortsætte på et lavt niveau i 2009.

Resultatet for 2009 forventes at blive forbedret i forhold til 2008 og liggende på et niveau lidt over den garanterede grundlagsrente, så retableringen af bonuspotentiale på hvilende pensioner kan begyndes., men resultatet vil være afhængig af udviklingen i finansmarkederne.

Begivenheder efter regnskabsårets udløb

Året startede efterhånden vanen tro turbulent på aktiemarkederne med markante kursstigninger og umiddelbart herefter kursfald i cyklusser af få dages varighed.

Dog virker det som om, at markederne har stabiliseret sig med en marginal forbedring som en fortsættelse af den trend, der kunne skimtes ved udgangen af 2008.

Der har i midten af 1. kvartal 2009 været tegn på en stabilisering, idet forskellige anerkendte erhvervstillidsindeks indikerer, at bunden i den finansielle krise skulle være nået, ligesom de forskellige økonomiske hjælpepakker nu bør være implementeret og skulle begynde at kunne virke. Der er dog stadig store udfordringer for politikere, virksomheder og investorer, men der kan dog være plads til en mindre optimisme.

Regnskabsberetning

Aktivitet

Pensionskassens forsikringstekniske aktivitet startede pr. 1. juli 1999. Porteføljemanagementaftalerne har siden pensionskassens opstart i 1999 året været varetaget af Grønlandsbanken og fra 2001 ABN AMRO. SISA har i efteråret vurderet aftalerne og har pr. 16. januar 2009 indgået portefølje-managementaftale med Danske Capital.

Pensionskassens formål er at administrere arbejdsmarkedspension til størst mulig gavn for medlemmerne.

Økonomisk udvikling

Medlemsbidrag indbetalt vedrørende perioden 1. januar til 31. december 2008 udgør 115.721 tkr.

Administrationsomkostningerne udgør i alt 8.508 tkr.

Indtægter af investeringsaktiver udgør i alt -145.935 tkr.

Årets resultat efter skat udgør -994 tkr.

Pensionshensættelser

Hensættelserne er medlemmernes depotopsparing, der beregnes af aktuaren efter Finanstilsynets retningslinjer.

Bonuspotentiale på hvilende pensioner er formindsket med 93.367 tkr. til delvis dækning af medlemmernes andel af årets negative realiserede resultat.

Ved udgangen af 2008 er hensættelserne 682.140 tkr. mod 737.908 tkr. pr. 31. december 2007.

Fremtiden

Der er fra balancedagen og frem til regnskabs datering ikke indtrådt forhold, der ændrer vurderingen af årsrapporten.

Resultatdisponering

Bestyrelsen foreslår, at årets nettoresultat på -994 tkr. overføres til overført overskud eller underskud.

Egenkapitalen udgør herefter 4.608 tkr. mod 5.602 tkr. året før.

Kapitalstruktur

SISA's kapitalgrundlag udgøres pr. 31. december 2008 af en basiskapital på 43,3 mio. kr. I basiskapitalen indgår en egenkapital på 4,6 mio. kr. og medlemskonti på 38,7 mio. kr. Medlemskontiene opbygges ved, at der af de indbetalte medlemsbidrag henlægges beløb, således at medlemskontiene altid udgør 5 % af de samlede depoter (retrospektive hensættelser).

Ledespåtegning

Bestyrelse og direktion har dags dato behandlet og vedtaget årsrapporten for Arbejdstagernes Pensionskasse S.I.S.A. Årsrapporten er aflagt efter anordning om ikrafttræden for Grønland af lov om finansiel virksomhed. Vi anser den valgte regnskabspraksis for hensigtsmæssig, således at årsrapporten giver et retvisende billede af pensionskassens aktiver og passiver og finansielle stilling samt resultatet.

Ledelsesberetningen indeholder efter vores opfattelse en retvisende gennemgang af udviklingen i pensionskassens aktiviteter og økonomiske forhold samt en beskrivelse af de væsentligste risici og usikkerhedsfaktorer, som pensionskassen kan påvirkes af.

Årsrapporten indstilles til generalforsamlingens godkendelse.

Nuuk, 18. marts 2009

Direktion

Ulla Lyngø

Bestyrelse



Jess G. Berthelsen
formand



Beathe Hendriksen



Hendrik Nielsen



Sofie Fleischer



Kunuk Olsen



Michael Linfos



Josef Therkildsen

Den uafhængige revisors påtegning

Til medlemmerne i SISA

Vi har revideret årsrapporten for Arbejdstagernes Pensionskasse, SISA for regnskabsåret 1. januar – 31. december 2008 omfattende ledelsespåtegning, ledelsesberetning, anvendt regnskabspraksis, resultatopgørelse, balance, egenkapitalopgørelse og noter. Årsrapporten aflægges efter anordning om ikrafttræden for Grønland af Lov om finansiel virksomhed.

Ledelsens ansvar for årsrapporten

Ledelsen har ansvaret for at udarbejde og aflægge en årsrapport, der giver et retvisende billede i overensstemmelse med Lov om finansiel virksomhed. Dette ansvar omfatter udformning, implementering og opretholdelse af interne kontroller, der er relevante for at udarbejde og aflægge en årsrapport, der giver et retvisende billede uden væsentlig fejlinformation, uanset om fejlinformationen skyldes besvigelser eller fejl samt valg og anvendelse af en hensigtsmæssig regnskabspraksis og udøvelse af regnskabsmæssige skøn, som er rimelige efter omstændighederne.

Revisors ansvar og den udførte revision

Vort ansvar er at udtrykke en konklusion om årsrapporten på grundlag af vor revision. Vi har udført vor revision i overensstemmelse med danske revisionsstandarder. Disse standarder kræver, at vi lever op til etiske krav samt planlægger og udfører revisionen med henblik på at opnå høj grad af sikkerhed for, at årsrapporten ikke indeholder væsentlig fejlinformation.

Nuuk, 18. marts 2009

Revisionsinstituttet
Statsautoriseret Revisionsaktieselskab



Torben Aasberg
statsautoriseret revisor

En revision omfatter handlinger for at opnå revisionsbevis for de beløb og oplysninger, der er anført i årsrapporten. De valgte handlinger afhænger af revisors vurdering, herunder vurderingen af risikoen for væsentlig fejlinformation i årsrapporten, uanset om fejlinformationen skyldes besvigelser eller fejl. Ved risikovurderingen overvejer revisor interne kontroller, der er relevante for pensionskassens udarbejdelse og aflæggelse af en årsrapport, der giver et retvisende billede, med henblik på at udforme revisionshandling, der er passende efter omstændighederne, men ikke med det formål at udtrykke en konklusion om effektiviteten af pensionskassens interne kontrol. En revision omfatter endvidere stillingtagen til, om den af ledelsen anvendte regnskabspraksis er passende, om de af ledelsen udøvede regnskabsmæssige skøn er rimelige samt en vurdering af den samlede præsentation af årsrapporten.

Det er vor opfattelse, at det opnåede revisionsbevis er tilstrækkeligt og egnet som grundlag for vor konklusion.

Revisionen har ikke givet anledning til forbehold.

Konklusion

Det er vor opfattelse, at årsrapporten giver et retvisende billede af pensionskassens aktiver, passiver og finansielle stilling pr. 31. december 2008 samt af resultatet af pensionskassens aktiviteter for regnskabsåret 1. januar – 31. december 2008 i overensstemmelse med anordning om ikrafttræden for Grønland af Lov om finansiel virksomhed.

Anvendt regnskabspraksis

Generelt

Ved kongelig anordning af 15. december 2004 er Lov om finansiel virksomhed sat i kraft i Grønland.

Årsrapporten er aflagt i overensstemmelse med reglerne i lov om finansiel virksomhed samt Finanstilsynets bekendtgørelse i Grønland om finansielle rapporter for forsikrings-selskaber og tværgående pensionskasser.

Den anvendte regnskabspraksis er uændret i forhold til sidste år.

Principper for fordeling af overskud

Årets regnskabsmæssige resultat fordeles mellem egenkapitalen og medlemmerne i overensstemmelse med det til Finanstilsynet anmeldte kontributionsprincip. Hvis egenkapitalen grundet et utilstrækkeligt realiseret resultat ikke opnår den aftalte forrentning, overføres et resterende forrentningskrav til efterfølgende år.

Regnskabsmæssige skøn generelt

Opgørelsen af den regnskabsmæssige værdi af visse aktiver og forpligtelser er forbundet med skøn over, hvordan fremtidige begivenheder påvirker disse. De udøvede skøn er baseret på forudsætninger, som ledelsen anser som forsvarlige, men som er usikre. De faktiske resultater kan således afvige fra de foretagne skøn.

Resultatopgørelse

Medlemsbidrag

Medlemsbidrag omfatter indbetalte medlemsbidrag i perioden 1. januar – 31. december 2008.

Indtægter af investeringsejendomme

Indtægter af investeringsejendomme omfatter ejendommenes driftsresultat eksklusive renteudgifter og værdireguleringer, som opføres under de hertil bestemte poster.

Renteindtægter og udbytter mv.

Posten indeholder renter og udbytte af kapitalandele og investeringsforeningsandele.

Renter er periodiserede, så de omfatter regnskabsperioden.

Kursreguleringer

Såvel realiserede som urealiserede gevinster og tab ved salg og værdiregulering af værdipapirer indgår i resultatopgørelsen.

Realiserede kursgevinster og -tab opgøres som forskellen mellem salgssummen og den bogførte værdi primo regnskabsåret med tillæg af årets anskaffelsværdi.

Urealiserede kursgevinster og -tab opgøres som forskellen mellem markedsværdien ultimo regnskabsåret og værdien primo året med tillæg af årets anskaffelsværdi.

Administrationsomkostninger i forbindelse med investeringsvirksomhed

Ud over de direkte omkostninger i forbindelse med investeringsvirksomheden omfatter posten en andel af de samlede omkostninger, som kan henføres til handel med og administration af pensionskassens investeringsaktiver.

Pensionsmæssige driftsomkostninger

Administrationen af pensionskassen varetages i al væsentlighed af AP Pensionservice A/S i henhold til indgået administrationsaftale.

Driftsomkostninger er årets periodiserede omkostninger ved administration af medlemsbestanden, herunder afgifter til offentlige myndigheder.

Overført investeringsafkast

Investeringsafkastet skal ifølge Finanstilsynets regnskabsbekendtgørelse fordeles forholdsmæssigt mellem hensættelser til pensionsaftaler og egenkapitalen.

Skat

Skat af årets resultat beregnes som 30 pct. af årets forventede skattepligtige indkomst. Fremførte skattemæssige underskud modregnes i grundlaget for beregning af årets skat.

I henhold til pensionskassens vedtægter kan sikkerhedsfonde alene anvendes til fordel for medlemmerne med Finanstilsynets godkendelse, hvorfor der ikke er afsat udskudt skat af disse.

Skat i resultatopgørelsen udgøres alene af ikke refunderbar udbytteskat – skat på udlodning fra hjemmehørende selskaber samt ikke udnyttet betalt udbytteskat fra investeringsforeninger.

Balancen

Investeringsejendomme

Grunde og bygninger måles til dagsværdi opgjort i overensstemmelse med Finanstilsynets regnskabsbekendtgørelse.

Dagsværdien opgøres på grundlag af et normalt driftsafkast for fuldt udlejede ejendomme samt et af ledelsen fastsat afkastkrav.

Kapitalandele i tilknyttede virksomheder

Kapitalandelene værdiansættes efter indre værdis metode, hvilket vil sige, at kapitalandelene er værdiansat til den regnskabsmæssige indre værdi opgjort efter modervirksomhedens regnskabsprincipper, og at virksomhedens resultat indgår i modervirksomhedens resultatopgørelse. Selskabet er stiftet ved udgangen af året og der har ikke været aktivitet i selskabet, hvorfor kapitalandele er optaget til anskaffelsespris.

Andre finansielle investeringsaktiver

Køb og salg af andre finansielle investeringsaktiver indregnes i balancen på afregningsdagen. Ændringer i værdien af det solgte eller erhvervede aktiv indtil afregningsdagen indregnes ligeledes.

Børsnoterede investeringsaktiver – bortset fra udtrukne obligationer, der indgår til kurs 100 - værdiansættes til den sidst kendte markedspris på balancedagen.

Unoterede investeringsaktiver optages til skønnet dagsværdi på basis af en forsigtigt ansat effektiv forrentning.

Tilgodehavender

Tilgodehavender optages til den værdi, hvormed de forventes at indgå.

Pensionshensættelser

Pensionshensættelserne udgør kapitalværdien af pensionskassens samlede forpligtelser til at yde pension over for medlemmerne. Pensionshensættelserne opgøres af pensionskassens ansvarshavende aktuar i overensstemmelse med regler anmeldt til Finanstilsynet. Pensionshensættelserne opgøres for hvert medlem på basis af den af Finanstilsynet offentliggjorte løbetidsuafhængige diskonteringsrente. Rentesatsen reduceres med et risikotillæg på 5 %.

Ved opgørelsen af pensionshensættelserne anvendes risikoforudsætninger om den for-

ventede fremtidige dødelighed og invaliditetshyppighed, der er estimeret på grundlag af erfaringer fra pensionskassens bestand.

Pensionshensættelserne opdeles i garanterede ydelser, bonuspotentiale på fremtidige medlemsbidrag og bonuspotentiale på hvilende pensioner.

Garanterede ydelser

Garanterede ydelser omfatter nutidsværdien af de ydelser, der er garanteret medlemmerne, samt nutidsværdien af de forventede fremtidige udgifter til administration med fradrag af nutidsværdien af de aftalte fremtidige medlemsbidrag.

Bonuspotentiale på fremtidige medlemsbidrag

Bonuspotentiale på fremtidige medlemsbidrag beregnes som forskellen mellem værdien af garanterede ydelser på hvilende pensioner og værdien af garanterede ydelser. Garanterede ydelser på hvilende pensioner er de ydelser, der er garanteret medlemmet ved overgang til hvilende medlemskab. Værdien af de garanterede ydelser på hvilende pensioner beregnes som nutidsværdien af de garanterede ydelser på hvilende pensioner med tillæg af nutidsværdien af de forventede fremtidige udgifter til administration af hvilende pensioner.

Bonuspotentiale på hvilende pensioner

Bonuspotentiale på hvilende pensioner beregnes som medlemmernes opsparing (depoterne) med fradrag af værdien af de garanterede ydelser og bonuspotentiale på fremtidige medlemsbidrag. Medlemmernes opsparing udgøres af indbetalte bidrag med fradrag af udbetalte ydelser, betalte omkostninger, overførsel til medlemskonti og betalt risiko og med tillæg af tilskreven rente. Bonuspotentialet pr. medlemskab kan ikke være negativt. Bonuspotentialet på hvilende pensioner kan anvendes til dækning af medlemmernes andel af tab, når det kollektive bonuspotentiale er brugt op.

Akkumuleret værdiregulering

Akkumuleret værdiregulering udtrykker forskellen mellem pensionshensættelserne opgjort til markedsværdi og de retrospektive hensættelser.

En positiv akkumuleret værdiregulering fremkommer, når rente -, risiko - og omkostningsparametre, der indgår i opgørelsen af pensionshensættelserne til markedsværdi, styrkes i forhold til de tilsvarende parametre i pensionskassens tegningsgrundlag.

En negativ akkumuleret værdiregulering opstår ved reduktion af værdien af de retrospektive hensættelser som følge af, at et negativt realiseret resultat skal bæres af det enkelte medlems depot.

Ligeledes indgår lån af bonuspotentiale på hvilende pensioner som en reduktion af den akkumulerede værdiregulering

Kollektivt bonuspotentiale

Kollektivt bonuspotentiale omfatter beløb, som pensionskassen kollektivt har hensat til bonusberettigede forsikringer ud over de beløb, der er indeholdt i pensionshensættelserne.

Gæld

Gæld optages til pålydende værdi.

Resultatopgørelse

Note	Alle beløb er angivet i 1.000 kr.	2008	2007
1	Medlemsbidrag	115.721	107.251
	Indtægter af investeringsejendomme	990	1.036
2	Renteindtægter og udbytter mv.	23.141	22.478
3	Kursreguleringer	-167.870	-16.128
	Renteudgifter	0	0
	Administrationsomkostninger i forbindelse med investeringsvirksomhed	-1.871	-1.705
6	Medlemmernes andel af skat	-325	-1.409
	Investeringsafkast, i alt	-145.935	4.272
4	Udbetalte ydelser	-12.962	-13.373
	Ændring i erstatningshensættelser	10	0
	Pensionsydelse	-12.952	-13.373
12	Ændring i pensionshensættelser	-9.515	-90.620
11	Ændring i medlemskonti	-5.177	-5.586
12	Årets tilskrevne bonus	-117	-20.961
13	Ændring i kollektivt bonuspotentiale	65.490	28.844
	Bonus, i alt	65.373	7.883
5	Pensionsmæssige driftsomkostninger	-8.508	-9.794
	Overført investeringsafkast	993	-33
	PENSIONSTEKNISK RESULTAT	0	0
	Egenkapitalens investeringsafkast	-993	33
	RESULTAT FØR SKAT	-993	33
6	Egenkapitalens andel af skat	-1	-12
	Årets resultat	-994	21
	Til disposition:		
	Årets resultat	-994	21
	I alt	-994	21
	Foreslås dækket således:		
	Overført til sikkerhedsfonden	0	0
	Overført til/fra overført overskud eller underskud	-994	21
	I alt	-994	21

Balance

Note	Alle beløb er angivet i 1.000 kr.	2008	2007
AKTIVER			
7	Investeringsjendomme	12.690	12.671
	Kapitalandele i tilknyttede virksomheder	125	0
	Investeringer i tilknyttede virksomheder, i alt	125	0
	Kapitalandele	5.086	11.234
	Investeringsforeningsandele	260.472	373.633
	Obligationer	414.511	363.166
	Andre finansielle investeringsaktiver, i alt	680.069	748.033
8	INVESTERINGSAKTIVER, I ALT	692.884	760.704
	Tilgodehavender hos tilknyttede virksomheder	95	0
	TILGODEHAVENDER, I ALT	95	0
	Likvide beholdninger	32.473	20.146
	ANDRE AKTIVER, I ALT	32.473	20.146
	Tilgodehavende renter	8.126	5.525
	Andre periodeafgærensningsposter	40	95
	PERIODEAFGRÆNSNINGSPOSTER, I ALT	8.166	5.620
	AKTIVER, I ALT	733.618	786.470
PASSIVER			
9	Sikkerhedsfond	5.279	5.279
10	Overført overskud eller underskud	-671	323
11	EGENKAPITAL, I ALT	4.608	5.602
12	MEDLEMSKONTI	38.734	33.557
	Garanterede ydelser	-286.769	-374.539
	Bonuspotentiale på fremtidige medlemsbidrag	730.907	701.841
	Bonuspotentiale på hvilende pensioner	237.902	345.106
13	Pensionshensættelser, i alt	682.040	672.408
	Erstatningshensættelser	0	10
14	Kollektivt bonuspotentiale	0	65.490
	HENSÆTTELSE TIL PENSIONSÅFTALER, I ALT	682.040	737.908
15	Gæld til kreditinstitutter	2.268	2.268
16	Anden gæld	5.968	7.135
	GÆLD, I ALT	8.236	9.403
	PASSIVER, I ALT	733.618	786.470
17	Personaleomkostninger og honorarer		
18	Eventualforpligtelser		
19	Bestyrelsens og direktionens øvrige ledelseshverv		

Noter

Alle beløb er angivet i 1.000 kr.		2008	2007
1	Medlemsbidrag		
	Løbende medlemsbidrag	115.460	107.212
	Overført fra andre ordninger	261	39
	Medlemsbidrag	115.721	107.251
<i>Præmieindtægten hidrører udelukkende fra direkte dansk forretning, og vedrører alene forsikringer med bonusordning.</i>			
	<i>Antal medlemmer ultimo perioden</i>	<i>28.846</i>	<i>30.140</i>
2	Renteindtægter og udbytter mv.		
	Udbytte af kapitalandele	3.386	7.400
	Renteindtægt af obligationer	18.841	14.906
	Renteindtægt af andre aktiver	914	172
	Renteindtægter og udbytter mv.	23.141	22.478
3	Kursreguleringer		
	Realiserede kursgevinster og -tab på kapitalandele	-1.320	74
	Realiserede kursgevinster og -tab på investeringsforeningsandele	-22.610	3.772
	Realiserede kursgevinster og -tab på obligationer	703	-3.897
	Realiserede kursgevinster og -tab på investeringsaktiver	-23.227	-51
	Urealiserede kursgevinster og -tab på investeringsejendomme	20	39
	Urealiserede kursgevinster og -tab på kapitalandele	-6.148	912
	Urealiserede kursgevinster og -tab på investeringsforeningsandele	-149.661	-12.889
	Urealiserede kursgevinster og -tab på obligationer	11.146	-4.139
	Urealiserede kursgevinster og -tab på investeringsaktiver	-144.643	-16.077
Kursreguleringer	-167.870	-16.128	
4	Udbetalte ydelser		
	Udbetalte pensionsbeløb	372	96
	Udbetalte konverterede ydelser (alderspensioner)	9.751	10.948
	Overførsler til andre ordninger	1.143	2.132
	Forsikringspræmier	1.686	197
	Ristorneret beløb, modtaget før stiftelsen af pensionskassen	10	-
Udbetalte ydelser	12.962	13.373	
5	Pensionsmæssige driftsomkostninger		
	Administrationsvederlag til AP Pensionservice A/S	4.027	3.836
	Aktuar	566	636
	Revision	500	410
	Øvrige omkostninger	3.415	4.912
Pensionsmæssige driftsomkostninger	8.508	9.794	
6	Medlemmernes andel af skat		
	Ikke refunderbar udbytteskat	326	1.421
	Egenkapitalens andel heraf	1	12
Medlemmernes andel af skat	325	1.409	

Noter

Alle beløb er angivet i 1.000 kr.		2008	2007	
7	Investerings ejendomme			
	Anskaffelsespris ved årets begyndelse	12.789	12.789	
	Anskaffelsespris ved årets slutning	12.789	12.789	
	Op-/nedskrivninger ved årets begyndelse	-118	-157	
	Årets op- og nedskrivninger	19	39	
	Op-/nedskrivninger ved årets slutning	-99	-118	
	Investerings ejendomme	12.690	12.671	
	Offentlig ejendoms værdi			
	Der foretages ikke offentlig ejendoms vurdering i Grønland			
	Afkastprocenter, der er lagt til grund ved værdiansættelse til markedsværdi:			
	Vægtet gennemsnit	8,00%	8,75%	
	Højeste afkastprocent	8,00%	8,75%	
	Laveste afkastprocent	8,00%	8,75%	
8	Følgende aktiver til bogført værdi er optaget i register efter § 167 i lov om finansiel virksomhed			
	Kapitalandele	5.212	11.234	
	Investeringsforeningsandele	234.645	350.825	
	Obligationer	414.511	363.166	
	Tilgodehavende renter	8.126	5.525	
	Anfordringstilgodehavender	32.473	20.146	
	Registrerede aktiver, i alt	694.967	750.896	
9	Sikkerhedsfond			
	Saldo ved årets begyndelse	5.279	5.279	
	Ændring i året	-	-	
	Sikkerhedsfond	5.279	5.279	
10	Overført overskud eller underskud			
	Saldo ved årets begyndelse	323	302	
	Ændring i året	-994	21	
	Overført overskud eller underskud	-671	323	
	Realiseret resultat			
	Pensionsteknisk resultat	-	-	
	Overført investeringsafkast	-993	33	
	Ændring i kollektivt bonuspotentiale	-65.490	-28.844	
	Ændring i anvendt fripolicepotentiale på hvilende pensioner	-93.467	0	
	Tilskrevet bonus i året	117	20.961	
	Realiseret resultat	-159.833	-7.850	
	Som fordeles således:			
	Til medlemmer	-158.839	-7.871	
	Til egenkapital	-994	21	
	I alt	-159.833	-7.850	
11	Basiskapital og kapitalkrav			
	Egenkapital	4.608	5.602	
	Medlemskonti	38.734	33.557	
	Basiskapital	43.342	39.159	
	Kapitalkrav	31.864	27.658	
	Udvikling i egenkapitalen			
		Sikkerhedsfond	Overført overskud eller underskud	Egenkapital i alt
	Saldo 1. januar 2008	5.279	323	5.602
	Årets resultat	-	-994	-994
	Saldo 31. december 2008	5.279	-671	4.608

Noter

Alle beløb er angivet i 1.000 kr.		2008	2007
12	Medlemskonti		
	Saldo ved årets begyndelse	33.557	27.971
	Ændring i året	5.177	5.586
	Medlemskonti, i alt	38.734	33.557
13	Pensionshensættelser		
	Saldo primo	672.408	560.827
	Værdiregulering primo	-1.269	-1.415
	Retrospektiv hensættelse primo	671.139	559.412
	Medlemsbidrag	115.721	107.251
	Rentetilskrivning, grundlagsrente	14.260	11.957
	Rentetilskrivning, bonusrente	117	20.961
	Pensionsydelse	-12.952	-13.373
	Omkostningsfradrag	-12.573	-11.700
	Risikogevinst efter tilskrivning af risikobonus	-1.038	-3.369
	Retrospektiv hensættelse ultimo perioden	774.674	671.139
	Værdiregulering ultimo	-92.634	1.269
	Pensionshensættelser	682.040	672.408
	Opdeling af pensionshensættelser på grundlag af garanteret rentesats 2,0%	682.040	672.408
	Ændring i pensionshensættelser fordeler sig således:		
	Ændring i garanterede ydelser	87.770	512.398
	Ændring i bonuspotentiale på fremtidige medlemsbidrag	29.066	-528.510
	Ændring i bonuspotentiale på hvilende pensioner	-107.204	127.693
	Ændring i pensionshensættelser	9.632	111.581
14	Kollektivt bonuspotentiale		
	Saldo ved årets begyndelse	65.490	94.334
	Ændring i året	-65.490	-28.844
	Kollektivt bonuspotentiale	0	65.490
15	Gæld til kreditinstitutter	2.268	2.268
	Heraf udgør den andel, der forfalder mere end 5 år efter balancetidspunktet	2.268	2.268
16	Anden gæld		
	A-skat, ATP, mv.	436	585
	AP Pensionsservice A/S	4.027	5.385
	Andre skyldige omkostninger	1.357	984
	Diverse	148	181
	Anden gæld	5.968	7.135
17	Personaleomkostninger og honorarer		
	Lønninger til personalet og vederlag til bestyrelsen	1.737	1.601
	Afgifter beregnet på grundlag af personaleantallet eller lønsummen	15	14
		1.752	1.615
	Heraf:		
	Vederlag bestyrelse	150	120
	Vederlag og pension, direktør	872	815
		1.022	935
	Gennemsnitligt antal heltidsbeskæftigede i regnskabsåret	3	3
	<i>Revisionshonorar til generalforsamlingsvalgte revisorer</i>		
	Revision		
	Revisionsinstituttet A/S	225	210
		225	210
	<i>Andre ydelser</i>		
	Revisionsinstituttet A/S	275	200
		275	200
	Samlet honorar	500	410

Noter

18

Eventualforpligtelser

Pensionskassen har en sikkerhedsfond på 5.279 tkr., der er henlagt af ubeskattede midler. Der kan alene disponeres over sikkerhedsfondens med Finanstilsynets tilladelse i henhold til de til enhver tid gældende bestemmelser herom, jf. §293 i anordning om ikrafttræden i Grønland af Lov om finansiel virksomhed

19

Bestyrelsens og direktionens øvrige ledelse**SISA's bestyrelse****Jess G. Berthelsen, forbundsformand, SIK**

Ancienitet i SISA: 10 år
Bestyrelsesformand, SIK's Oplysnings- og Uddannelsesfond
Bestyrelsesformand, SIK's Beskæftigelsesfond
Bestyrelsesformand, Bestyrelsen for Arbejderhøjskolen i Qaqortoq
Bestyrelsesmedlem, NAASIS
Medlem af Grønlands Skatteråd
Medlem af A/S INI Repræsentantskab
Medlem af Brancheudvalg for Jern og Metal
Bestyrelsesmedlem, Uummannaq Seafood A/S

Hendrik Nielsen, pensionist

Ancienitet i SISA: 1 år
Medlem, forbrugerrådet
medlem, SIK's feriefond
Medlem, Arbejderhøjskolen, Qaqortoq
Medlem, udvalg for søfartsuddannelser

Beathe Hendriksen, hovedsekretær SIK

Ancienitet i SISA: 7 år
Bestyrelsesmedlem, SIK's Feriefond
Bestyrelsesmedlem, Det grønlandske Arbejdsmiljøråd
Bestyrelsesmedlem, Nævnet for Sygedagpenge

Sofie Fleischer, fuldmægtig, Skattestyrelsen

Ancienitet i SISA: 1 år
Medlem af hovedbestyrelsen for SIK
Medlem, Arbejdsmiljørådet
Boligklagenævnet, Grønlands Hjemmestyre

Kunuk Olsen, kontorchef, Departementet for Finanser og udenrigsaffænder

Ancienitet i SISA: 2 år

Michael Linfos, account manager, Kalaallit Forsikring Agentur A/S

Ancienitet i SISA: 2 år
Bestyrelsesmedlem Nuummi Sulisitsisut/Nuuk Arbejdsgiverforening

Josef Therkildsen, forbundsnæstformand, SIK

Ancienitet i SISA: 8 år
Bestyrelsesformand, SIK's Beskæftigelsesfond
Bestyrelsesmedlem, SIK's Oplysnings- og Uddannelsesfond
Bestyrelsesformand, Ejendomsselskabet af 1.12.1981 ApS

SISA's direktion

Ulla Lyng

SISA's ansvarshavende aktuar

Poul Erik Knudsen
