

# ÅRSRAPPORT

---

**2006**

**SISA**

**Sulinermik Inuussutissarsiuteqartut Soraarnerussutisiaqalernissamut Aningaasaateqarfiat  
Arbejdstagernes Pensionskasse**

Cvr.nr. 36 52 22 32 • Issortarfimmut 11/102 • Box 9 • 3900 Nuuk  
Telefon: +299 32 40 22 (10:00-14:00) • Fax: +299 32 71 30 • E-mail: [sisa@sisa.gl](mailto:sisa@sisa.gl) • Internet: [www.sisa.gl](http://www.sisa.gl)

# *Arbejdstagernes Pensionskasse*

**SISA**

VIR nr. 263.019

**ÅRSRAPPORT 2006**

8. regnskabsår

**Indhold**

|   |    |
|---|----|
| Selskabsoplysninger .....                     | 2  |
| Femårsoversigt .....                          | 3  |
| Ledelsesberetning.....                        | 4  |
| Medlemmer og virksomheder .....               | 4  |
| Investeringsvirksomhed .....                  | 6  |
| Samarbejdspartnere .....                      | 9  |
| God selskabsledelse.....                      | 9  |
| Forventninger til 2007.....                   | 9  |
| Begivenheder efter regnskabsårets udløb ..... | 9  |
| Regnskabsberetning .....                      | 10 |
| Ledespåtegning .....                          | 11 |
| Den uafhængige revisors påtegning .....       | 12 |
| Anvendt regnskabspraksis .....                | 13 |
| Resultatopgørelse .....                       | 15 |
| Balance .....                                 | 16 |
| Noter .....                                   | 17 |

## Selskabsoplysninger

### Selskab

Arbejdstagernes Pensionskasse - SISA  
Aqqusinersuaq 31, 2  
Postboks 9  
3900 Nuuk  
VIR nr. 263.019  
Generalforsamling den 24. april 2007.

### Bestyrelse

Jess G. Berthelsen, formand  
Jonas Fleischer  
Beathe Hendriksen  
Anton Larsen  
Elly Hauge Pedersen  
Henrik Sørensen  
Josef Therkildsen

### Direktion

Peter Grønvold Samuelsen

### Aktuar

Poul Erik Knudsen

### Revision

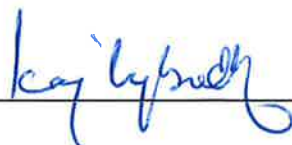
Torben Aasberg, Revisionsinstituttet  
Statsautoriseret Revisionsaktieselskab

### Hjemmeside

[www.sisa.gl](http://www.sisa.gl)

Godkendt på den ordinære generalforsamling den 24. april 2007.

Dirigent



## Femårsoversigt

## Hovedtal

| Alle beløb er i 1.000 kr.                 | 2006           | 2005    | 2004    | 2003    | 2002    |
|---|----------------|---------|---------|---------|---------|
| <b>Medlemsbidrag</b>                      | <b>95.766</b>  | 80.078  | 84.948  | 62.936  | 62.268  |
| <b>Pensionsydelse</b>                     | <b>12.422</b>  | 9.871   | 6.590   | 7.280   | 4.539   |
| <b>Investeringsafkast</b>                 | <b>42.765</b>  | 68.223  | 33.497  | 24.106  | 5.538   |
| <b>Pensionsmæssige driftsomkostninger</b> | <b>6.840</b>   | 6.182   | 6.861   | 5.986   | 5.828   |
| <b>Pensionsteknisk resultat</b>           | <b>0</b>       | 0       | 0       | 78      | 1.336   |
| <b>Årets resultat</b>                     | <b>361</b>     | 690     | 376     | 401     | 1.339   |
| <b>Hensættelser til pensionsaftaler</b>   | <b>655.171</b> | 541.306 | 413.931 | 313.393 | 242.848 |
| <b>Egenkapital</b>                        | <b>5.581</b>   | 5.220   | 4.530   | 4.904   | 4.503   |
| <b>Medlemskonti</b>                       | <b>27.971</b>  | 23.001  | 18.843  | 14.865  | 12.135  |
| <b>Aktiver</b>                            | <b>696.023</b> | 576.144 | 444.545 | 337.618 | 264.232 |
| <b>Depotrente</b>                         | <b>6,0%</b>    | 6,0%    | 4,0%    | 4,0%    | 2,0%    |

## Nøgletal

|  | 2006    | 2005    | 2004    | 2003    | 2002    |
|--|---------|---------|---------|---------|---------|
| <b>Afkastnøgletal</b>  |         |         |         |         |         |
| Afkast før pensionsafkastskat *)                               | 7,0%    | 15,2%   | 9,5%    | 8,9%    | 2,5%    |
| Afkast efter pensionsafkastskat *)                             | 7,0%    | 15,2%   | 9,5%    | 8,9%    | 2,5%    |
| <b>Omkostningsnøgletal</b>                                     |         |         |         |         |         |
| Omkostningsprocent af medlemsbidrag                            | 7,1%    | 7,7%    | 8,1%    | 9,5%    | 9,4%    |
| Omkostningsprocent af hensættelser                             | 1,3%    | 1,5%    | 2,0%    | 2,2%    | 2,7%    |
| Omkostninger pr. medlem  | 236 kr. | 220 kr. | 253 kr. | 229 kr. | 232 kr. |
| Omkostningsresultat  | 0,72%   | 0,66%   | 0,80%   | 0,49%   | 0,41%   |
| <b>Risikonøgletal</b>  |         |         |         |         |         |
| Risikoresultat   | 0,54%   | 0,54%   | 0,72%   | 0,64%   | 0,87%   |
| <b>Konsolideringsnøgletal</b>                                  |         |         |         |         |         |
| Bonusgrad  | 16,9%   | 17,2%   | 8,7%    | 5,4%    | 0,0%    |
| Medlemskapitalgrad   | 5,0%    | 5,0%    | 5,0%    | 5,0%    | 5,0%    |
| Ejerkapitalgrad  | 1,0%    | 1,1%    | 1,2%    | 1,6%    | 1,9%    |
| Overdækningsgrad   | 1,6%    | 2,1%    | 3,2%    | 3,6%    | 3,9%    |
| Solvendækning  | 136%    | 151%    | 207%    | 222%    | 229%    |
| <b>Forrentningstal</b>   |         |         |         |         |         |
| Egenkapitalforrentning før skat                                | 6,7%    | 14,1%   | 8,0%    | 8,5%    | 37,4%   |
| Egenkapitalforrentning efter skat                              | 6,7%    | 14,1%   | 8,0%    | 8,5%    | 34,9%   |
| Forrentning af medlemmernes midler efter omkostninger før skat | 6,1%    | 14,9%   | 9,1%    | 8,3%    | 1,3%    |
| Forrentning af medlemskonti før skat                           | 6,2%    | 6,2%    | 4,3%    | 4,2%    | 2,5%    |

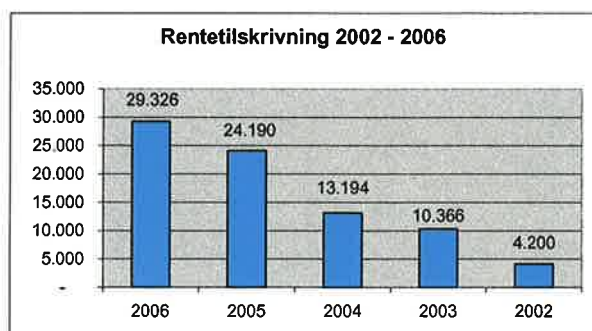
\*) Der er ingen lovgivning om pensionsafkastbeskatning i Grønland

## Ledelsesberetning

Det er 8. gang SISA afgiver beretning og regnskab siden sin stiftelse pr. 1. juli 1999.

Investeringsafkastet blev 7,0 % i 2006.

Depotrenten for 2006 blev fastsat til 6 %, mens pensionisttillægget fortsat er på 5 %.



Figuren viser, hvor meget rentetilskrivningen har været på medlemmernes depoter i årene 2002 - 2006. Der er således de sidste 5 år brugt 81,3 mio. kr. til forrentning af medlemmernes pensionsopsparing.

## Overenskomster

Bidragsprocenten for de fleste faggrupper, som indbetaler deres pension til SISA, er fra april 2006 steget til 7,2 %. De medlemmer, hvis bidragsprocent er kommet op på de 7,2 % eller derover, er nu omfattet af både børne- og ægtefællepensionsordningen.

## Medlemmer og virksomheder

### Medlemstal

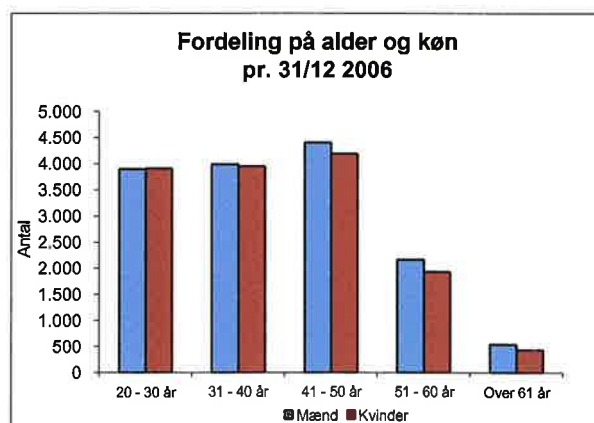
SISA havde i alt 29.442 medlemmer ultimo 2006. Antallet af medlemmer er steget med 917 i 2006.

### Bestandsudvikling i 2006

|                            |        |
|----------------------------|--------|
| Bestand pr. 1/1-2006       | 28.525 |
| Afgang                     |        |
| Dødsfald                   | 112    |
| Pensionering               | 590    |
| Overførsler                | 24     |
| Afgang i alt               | 726    |
| Tilgang                    | 1.643  |
| Nettotilgang               | 917    |
| Bestand ved årets slutning | 29.442 |
| Heraf:                     |        |
| - bidragsbetalende         | 17.222 |
| - hvilende                 | 12.218 |
| - alderspensionister       | 2      |

I løbet af 2. halvår 2006 har der været 16.802 medlemmer, som har indbetalt bidrag til pensionskassen. Dette skal ses i sammenhæng med at de løbende indbetalinger omfatter ca. 11.000 personer om måneden, hvilket afspejler beskæftigelsen på overenskomstområderne med tilslutning til SIK's overenskomster.

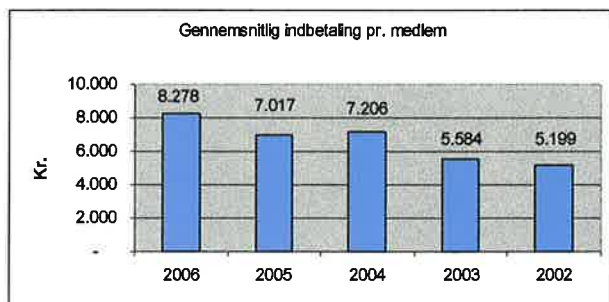
### Aldersfordeling



Medlemmernes gennemsnitsalder er på 39 år. 51 pct. er mænd og 49 pct. er kvinder.

### Bidragsindbetaling

Den gennemsnitlige årlige indbetaling pr. medlem var i 2006 på 8.278 kr.



I figuren vises udviklingen i den gennemsnitlige indbetaling pr. medlem pr. år.

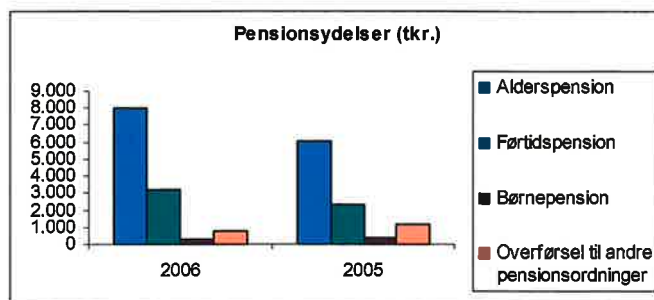
### Udviklingen i opsparingen

Medlemmernes opsparing vokser i takt med, at arbejdsmarkedspensionsordningen bliver ældre, og bidragsindbetalingerne vokser.

Bidragsprocenten er steget fra 5,37 % til 7,2 % i 2006, og det bevirker, at medlemsbidraget stiger fra 96 mio. kr. i 2006 til forventet 121 mio. kr. i 2007.

### Pensionsydelse

I 2006 udbetalte SISA i alt 12.489 tkr. Heraf 8.054 tkr. i alderspension, 3.210 tkr. i førtidspension og 332 tkr. i børnepension, mens 824 tkr. er overført til andre pensionsordninger. Udbetalingerne er primært sket i form af engangsudbetalinger, da der i 2006 er kommet 2 pensioner med løbende udbetalinger.



### Virksomheder

Virksomhederne, som indbetaler pensionsbidrag til SISA, omfatter alle de offentlige arbejdsgivere som har indgået en overenskomststafte med SIK. Det er Grønlands Hjemmestyre, kommunerne og statsinstitutionerne i Grønland. Overenskomststaftealerne med det offentlige arbejdsgivere omfatter også Mittarfeqarfiit, Nukissiorfiit, A/S Ini, Tele Greenland A/S og KNR.

Derudover har SIK overenskomststaftealer med Royal Arctic Line A/S, Arctic Umiq Line A/S, Air Greenland A/S, Pilersuisoq A/S, Nuup Bussii A/S, Nuuk Imeq A/S, Polar Raajat A/S, samt alle medlemsvirksomheder under Grønlands Arbejdsgiverforening, herunder også Nunatta Naqiterivia, Royal Greenland A/S, Pisiffik A/S, Brugsenit m.fl., samt over 150 mindre firmaer.

## Investeringsvirksomhed

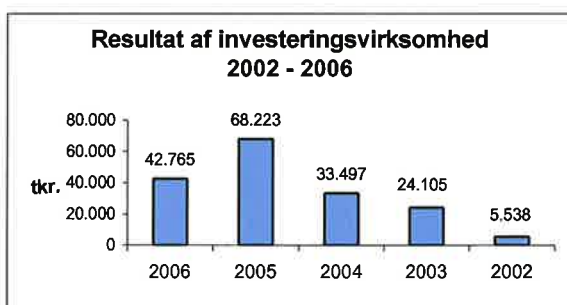
### Investeringsstrategi

SISA's overordnede strategi for investeringer sigter efter et højt løbende afkast, hvor der på samme tid opretholdes en høj grad af sikkerhed for investeringernes værdifasthed.

SISA har aftaler med Grønlandsbanken og ABN AMRO om porteføljepleje.

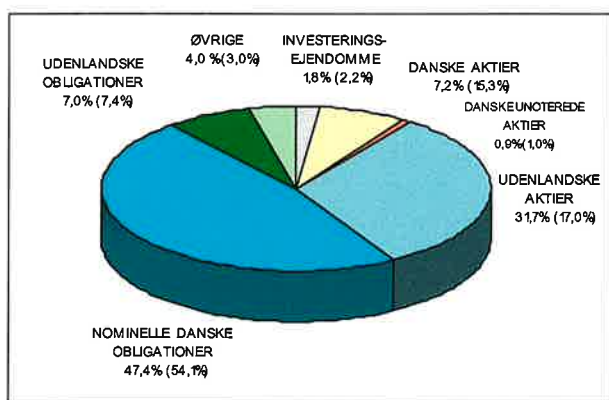
### Afkast

Det samlede regnskabsmæssige resultat for SISA's investeringsvirksomhed har været et overskud på 42.765 tkr. mod 68.223 tkr. i 2005. Det dårligere investeringsresultat skyldes dels, at aktierne i 2006 ikke har givet et afkast svarende til det ekseptionelt gode år 2005, og at obligationsbeholdningens afkast har været ringe.



Figuren viser, at pensionskassen har opnået i alt kr. 174,1 mio. kr. i afkast fra sin investeringsvirksomhed de seneste 5 år.

### Investeringsaktiverne ultimo 2006



Figuren viser investeringsaktivernes fordeling ultimo 2006. Tal i parentes er ultimo 2005.

### Etiske investeringsregler

Pensionskassen overvåger virksomheder og den produktion, der frembringes, forinden investeringer foretages, idet pensionskassen ikke agter at medvirke til kapital til f.eks. våbenfremstilling, produktionsformer med kemikalier, som er dokumenteret for værende sygdomsfremkaldende og virksomheder, der har relation til børnearbejde.

### Markedsudviklingen

Pensionskassen fik i 2006 et tilfredsstillende investeringsafkast på 7,0 % eller t.kr. 42.765. Aktier og ejendomme gav generelt et godt afkast, mens afkastet på obligationer var påvirket af kurstab som følge af en stigende rente.

Den danske økonomi har i 2006 fortsat sin stabile udvikling. Arbejdsløsheden fortsatte med at falde, handelsbalancen viste rekordstore overskud, hvilket også var tilfældet med de indenlandske budgetter.

### Obligationrenterne

Markedet forventede stigende renter i 2006, og det var en profeti, der blev opfyldt, primært i de første måneder af året grundet en frygt for stigende inflation. Den europæiske centralbank forhøjede renten 5 gange i løbet af 2006 svarende til en samlet rentestigning på 1,25 %. Obligationer med en lang løbetid klarede sig forholdsmæssigt godt, hvilket betød, at forskellen mellem renten på obligationer med lang løbetid og kort løbetid i store træk blev udlijnet.

Afkastet på den toneangivende realkreditobligation blev -0,05 %, mens afkastet på den 10 årige statsobligation blev -0,78 %, hvor de tilsvarende afkast i 2005 var 7,6 % henholdsvis 8,5 %. SISA's beholdning af danske obligationer gav til sammenligning et rimeligt afkast på 1,2 % henholdsvis -0,9 %, mens det gik væsentligt bedre med afkastet på udenlandske obligationer m.v., der gav en afkastprocent på 7,8. Ved vurderingen af afkastet skal det tages i betragtning, at den højere rente har medført lavere pensionshensættelser, og denne gevinst fremtræder ikke i finansafkastet i årsrapporten.

**Afkast på aktier**

Globalt set blev 2006 igen et ganske tilfredsstillende år for aktierne. Det danske OMX – indeks udviklede sig igen pænt i forhold til de øvrige indeks. Japan og det amerikanske marked blev trukket ned primært grundet faldet i de respektive landes valutaer overfor danske kroner. Det danske aktieindeks blev primært trukket ned i forhold til Europa som følge af Mærsk aktierne, som alene faldt med 24 % i 2006.

SISA præsterede et afkast på 22,7 % på danske aktier, mens afkastet på udenlandske aktier blev 16,4 % mod benchmark på 22,4 % henholdsvis 8,9 %, altså et ganske godt resultat i forhold til det generelle marked.

På pensionskassens hjemmeside findes der en liste over samtlige virksomheder, hvori pensionskassen direkte har kapitalandele.

**Aktiebeholdning procentvis fordelt på brancher og regioner**

|                   | Dan-<br>mark | Øvrige<br>Europa | Nord-<br>amerika | Syd-<br>amerika | Japan | Øvrige<br>Fjern-<br>østen | Øvrige<br>lande | I alt |
|-------------------|--------------|------------------|------------------|-----------------|-------|---------------------------|-----------------|-------|
| Energi            | 0,2%         | 4,3%             | 1,0%             | 0,1%            | 0,3%  | 0,5%                      | 0,1%            | 6,5%  |
| Materialer        | 3,0%         | 2,6%             | 0,6%             |                 | 0,6%  | 0,2%                      |                 | 7,0%  |
| Industri          | 8,8%         | 5,3%             | 1,1%             | 0,1%            | 0,7%  | 0,4%                      |                 | 16,4% |
| Forbrugsgoder     | 3,5%         | 3,3%             | 1,1%             |                 | 1,8%  | 0,2%                      |                 | 9,9%  |
| Konsumentvarer    | 3,0%         | 2,0%             | 0,6%             | 0,2%            | 0,3%  | 0,5%                      | 0,1%            | 6,7%  |
| Sundhedspleje     | 8,5%         | 1,8%             | 0,9%             |                 | 0,4%  | 0,2%                      |                 | 11,8% |
| Finans            | 12,6%        | 13,3%            | 2,6%             | 0,1%            | 1,5%  | 0,8%                      | 0,1%            | 31,0% |
| IT                | 1,9%         | 4,0%             | 1,5%             | 0,1%            | 1,0%  | 0,6%                      | 0,1%            | 9,2%  |
| Telekommunikation |              |                  |                  |                 |       |                           |                 |       |
| Forsyning         |              | 1,0%             | 0,3%             |                 | 0,1%  | 0,1%                      |                 | 1,5%  |
| I alt             | 41,5%        | 37,6%            | 9,7%             | 0,6%            | 6,7%  | 3,5%                      | 0,4%            | 100%  |

**Udlejningsejendomme**

SISA har 2 ejendomskomplekser i Nuuk med i alt 7 boligenheder, som er udlejet. SISA har p.t. ingen planer om at udvide sin boligpulje.

**Udsigten for investeringerne i 2007**

Forventningerne til 2007 svarer i det store og hele til situationen i de sidste par år med stigende rente og stigende aktiekurser.

Den europæiske centralbank har givet udtryk for, at den sætter renten op, såfremt risikoen for inflation skønnes tilstede, og dette vil slå igennem på obligationsrenterne, såfremt oliepris og forholdet mellem euro og dollars ikke ændres radikalt.

Da virksomhedernes indtjening er steget væsentligt i de seneste år, forsvarer dette den nuværende kursfastsættelse, og det forventes, at kurserne vil fortsætte deres stigning. Stigningen vil forventelig være stærkest i Euroland, hvor der forventes en fortsat høj vækst, men stærke amerikanske regnskaber og nøgletal tyder på, at USA's økonomi også vil bidrage med vækst i kurserne.

**Aktiver og deres afkast til markedsværdi**

| tkr.   | Regnskabsmæssig værdi |         | Netto investeringer | Afkast i % p.a. før pensionsafkastskat |
|--|-----------------------|---------|---------------------|--|
|  | primo                 | ultimo  |                     |  |
| - Grunde og bygninger, direkte ejet          | 12.832                | 12.632  | 0                   | 6,2%                                   |
| Grunde og bygninger i alt                    | 12.832                | 12.632  | 0                   | 6,2%                                   |
| - Børsnoterede danske kapitalandele          | 87.570                | 49.959  | -50.368             | 22,7%                                  |
| - Unoterede danske kapitalandele             | 5.430                 | 6.192   | 0                   | 14,0%                                  |
| - Børsnoterede udenlandske kapitalandele     | 97.251                | 218.493 | 95.702              | 16,4%                                  |
| Øvrige kapitalandele i alt                   | 190.251               | 274.644 | 45.333              | 17,2%                                  |
| - Statsobligationer (Zone A)                 | 190.945               | 90.516  | -97.330             | -0,9%                                  |
| - Realkreditobligationer                     | 119.249               | 236.622 | 113.377             | 1,2%                                   |
| - Kreditobligationer Investment Grade        | 3.316                 | 3.181   | -172                | 1,3%                                   |
| - Kreditobligationer Non Inv. Grade samt EMD | 39.193                | 44.957  | 2.547               | 7,8%                                   |
| Obligationer i alt                           | 352.703               | 375.276 | 18.422              | 1,1%                                   |
| Øvrige finansielle investeringsaktiver       | 17.609                | 27.711  | 8.918               | 1,4%                                   |

Afkastprocenterne er opgjort som tidsvægtet tilnærmet afkast pr. måned.

### Finansielle risici

Finanstilsynet har gennem flere år krævet, at branchen udarbejder scenarier over de finansielle risici.

For ikke at være i rødt lys, skal pensions-selskaberne primært kunne tåle et aktiekursfald på 12 % samtidig med, at renten ændrer sig med 0,7 %-point. Ligeledes er man i gult lys, hvis man ikke kan tåle et aktiekursfald på 30 % og en ændring i renten på 1 %-point.

SISA er i 2006 i grønt lys.

### Pensionsmæssige risici

De pensionsmæssige risici vedrører udviklingen i dødelighed og invaliditet (bidragsfritagelse). Eksempelvis påvirker en levetidsforlængelse varigheden på udbetalingerne til alderspension, mens udviklingen i antallet af bidragsfritagelser vil påvirke udgifterne til invaliditet.

Forventningerne er baseret på Danmarks Statistiks oplysninger om dødeligheden i Grønland ved pensionskassens stiftelse i 1999. I takt med at der opsamles data fra pensionskassens egen bestand om udvikling i dødelighed og invaliditet, vil de fremtidige forventninger til de pensionsmæssige risici blive baseret på disse erfaringer.

Et fald i dødeligheden på 10 % vil medføre en reduktion af bonuspotentiale på hvilende pensioner på 12 mio. kr.

### Følsomhedsoplysninger i mio. kr.

| Hændelse   | Minimum påvirkning af basiskapitalen | Maksimum påvirkning af kollektivt bonuspotentiale | Maksimum påvirkning af bonuspotentiale på hvilende pensioner for ændring i anvendt bonuspotentiale på hvilende pensioner | Maksimum påvirkning af anvendt bonuspotentiale på hvilende pensioner |
|--|--------------------------------------|---|--|--|
| Rentestigning på 0,7 pct. point                      | -0,8                                 | -12,3   | 47,0   | 0,0  |
| Rentefald på 0,7 pct. point                          | 0,8                                  | 13,3  | -58,0  | 0,0  |
| Aktiekursfald på 12 pct.                             | -2,3                                 | -36,4   |  | 0,0  |
| Ejendomsprisfald på 8 pct.                           | -0,1                                 | -1,0  |  | 0,0  |
| Valutakursændring med ½ pct.sandsynlighed på 10 dage | 0,0                                  | -0,4  |  | 0,0  |
| Tab på modparter på 8 pct.                           | -0,1                                 | -1,7  |  | 0,0  |
| Fald i dødelighedsintensiteten på 10 pct.            | 0,0                                  | 0,0   | -12,0  | 0,0  |
| Stigning i dødelighedsintensiteten på 10 pct.        | 0,0                                  | 0,0   | 11,0   | 0,0  |
| Stigning i invalideintensiteten på 10 pct.           | 0,0                                  | 0,0   | 0,0  | 0,0  |

### **Samarbejdspartnere**

SISA samarbejder med AP Pensionservice A/S. AP Pensionservice A/S varetager en række administrative opgaver i forbindelse med administrationen af Arbejdstagernes Pensionskasse, herunder regnskabsafregning.

SISA samarbejder med Grønlandsbanken A/S, som hovedbankforbindelse og porteføljemanager, samt ABN AMRO som anden porteføljemanager, der begge inden for en ramme fastsat af SISA foretager investeringer i danske og udenlandske aktiver.

### **God selskabsledelse**

SISA har afholdt bestyrelsesseminar i oktober 2006, hvor bestyrelsen begyndte på drøftelse af Pensionsmarkedsrådets anbefalinger om god selskabsledelse i arbejdsmarkedspensionskasser. Behandlingen af disse anbefalinger og udformning af pensionskassens mission, vision og strategiplaner vil blive videreført i løbet af 2007.

### **Forventninger til 2007**

Antallet af medlemmer i SISA forventes i 2007 at være omkring 29.500, hvoraf de ca. 12.000 vil være aktive.

I løbet af 2006 er de fleste af eksisterende overenskomster genforhandlet, og bidragsprocenten til pensionsordningen er blevet forhøjet i alle overenskomster.

Administrationsomkostningerne har siden SISA's etablering været blandt branchens laveste. Det forventes, at administrationsomkostningerne vil fortsætte på et lavt niveau i 2007.

Investeringsafkastet i 2007 er budgetteret til 46 mio. kr.

Resultatet for 2007 forventes at blive på samme niveau som i 2006, men vil være afhængig af udviklingen i finansmarkederne.

### **Begivenheder efter regnskabsårets udløb**

Pr. 1. januar 2007 har pensionskassen taget et nyt pensionsregulativ i brug udover det eksisterende pensionsregulativ. Således er der nu 2 sæt pensionsregulativer gældende i SISA's regi.

Regulativ II omfatter depotsikring, udvidet børnedækning til børn under 24 år, ophørende livrente og alderssum. I denne forbindelse indføres en reduktion af bidragsfritagelsesperiodens længde til maks 5 år.

Medlemmer, som bliver registreret efter 31. december 2006, bliver automatisk optaget i pensionsregulativ II. Medlemmer, som er optaget før 1. januar 2007, vil i løbet af 2007 få mulighed for at vælge, om de ønsker at forblive i pensionsregulativ I, eller om de ønsker at flytte til pensionsregulativ II.

Der er udsendt udkast til bekendtgørelse om opgørelse af kapitalgrundlag, der forventes at træde i kraft 1. juli 2007. Bekendtgørelsen indeholder regler om individuel solvens.

## Regnskabsberetning

### Aktivitet

Pensionskassens forsikringstekniske aktivitet startede pr. 1. juli 1999. Der er indgået porteføljemanagementaftale med Grønlandsbanken ultimo 1999 og med ABN AMRO pr. 15. oktober 2001. Der er først foretaget investeringer i obligationer og aktier primo år 2000.

Pensionskassens formål er at administrere arbejdsmarkedspension til størst mulig gavn for medlemmerne.

### Økonomisk udvikling

Medlemsbidrag indbetalt vedrørende perioden 1. januar til 31. december 2006 udgør 95.766 tkr.

Administrationsomkostningerne udgør i alt 6.840 tkr.

Indtægter af investeringsaktiver udgør i alt 42.765 tkr.

Årets resultat efter skat udgør 361 tkr.

### Pensionshensættelser

Hensættelserne er medlemmernes depotopsparing, der beregnes af aktuaren efter Finanstilsynets retningslinier.

Ved udgangen af 2006 er hensættelserne 655.171 tkr. mod 541.306 tkr. pr. 31. december 2005.

### Fremtiden

Der er fra balancedagen og frem til regnskabs datering ikke indtrådt forhold, der ændrer vurderingen af årsrapporten.

### Resultatdisponering

Bestyrelsen foreslår, at årets nettoresultat på 361 tkr. overføres til medlemmernes sikkerhedsfond.

Egenkapitalen udgør herefter 5.581 tkr. mod 5.220 tkr. året før.

### Kapitalstruktur

SISA's kapitalgrundlag udgøres pr. 31. december 2006 af en basiskapital på 33,6 mio. kr. I basiskapitalen indgår en egenkapital på 5,6 mio. kr. og medlemskonti på 28,0 mio. kr. Medlemskontiene opbygges ved, at der af de indbetalte medlemsbidrag henlægges beløb, således at medlemskontiene altid udgør 5 % af de samlede depoter (retrospektive hensættelser).

Derudover er der kollektivt bonuspotentiale 94.334 tkr. svarende til 16,8 % af pensionshensættelserne i alt, som sikrer en stabil rentetilskrivning, også i år med ringe investeringsafkast.

Med den nuværende kapitalstruktur er SISA således godt rustet til at imødekomme den nye lovgivnings kapitalkrav.

**Ledespåtegnin**

Bestyrelse og direktion har dags dato behandlet og godkendt årsrapporten for Arbejdstagernes Pensionskasse S.I.S.A.

Årsrapporten er aflagt i overensstemmelse med lovgivningens krav. Vi anser den valgte regnskabspraksis for hensigtsmæssig, således at årsrapporten giver et retvisende billede af pensionskassens aktiver og passiver, finansielle stilling samt resultat.

Årsrapporten indstilles til generalforsamlingens godkendelse.

Nuuk, 14. marts 2007

**Direktion**  
Peter Grønvold Samuelson**Bestyrelse**  
Jess G. Berthelsen  
formand  
Jonas Fleischer  
Beathe Hendriksen  
Elly Hauge Pedersen  
Henrik Sørensen  
Josef Therkildsen

Anton Larsen

**Ledelsespåtegning**

Bestyrelse og direktion har dags dato behandlet og godkendt årsrapporten for Arbejdstagernes Pensionskasse S.I.S.A.

Årsrapporten er aflagt i overensstemmelse med lovgivningens krav. Vi anser den valgte regnskabspraksis for hensigtsmæssig, således at årsrapporten giver et retvisende billede af pensionskassens aktiver og passiver, finansielle stilling samt resultat.

Årsrapporten indstilles til generalforsamlingens godkendelse.

Nuuk, 14. marts 2007

**Direktion**

Peter Grønvold Samuelson

**Bestyrelse**

Jess G. Berthelsen  
formand



Jonas Fleischer



Beate Hendriksen



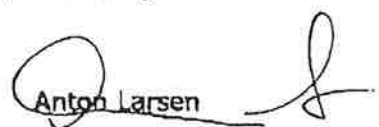
Elly Nauge Pedersen



Henrik Sørensen



Josef Therkildsen



Anton Larsen

## Den uafhængige revisors påtegning

### Til medlemmerne i SISA

Vi har revideret årsrapporten for Arbejdstagenes Pensionskasse, SISA for regnskabsåret 1. januar – 31. december 2006 omfattende ledelsespåtegning, ledelsesberetning, anvendt regnskabspraksis, resultatopgørelse, balance, egenkapitalopgørelse og noter. Årsrapporten aflægges efter Lov om finansiel virksomhed.

### Ledelsens ansvar for årsrapporten

Ledelsen har ansvaret for at udarbejde og aflægge en årsrapport, der giver et retvisende billede i overensstemmelse med Lov om finansiel virksomhed. Dette ansvar omfatter udformning, implementering og opretholdelse af interne kontroller, der er relevante for at udarbejde og aflægge en årsrapport, der giver et retvisende billede uden væsentlig fejlinformation, uanset om fejlinformationen skyldes besvigelser eller fejl samt valg og anvendelse af en hensigtsmæssig regnskabspraksis og udøvelse af regnskabsmæssige skøn, som er rimelige efter omstændighederne.

### Revisors ansvar og den udførte revision

Vort ansvar er at udtrykke en konklusion om årsrapporten på grundlag af vor revision. Vi har udført vor revision i overensstemmelse med danske revisionsstandarder. Disse standarder kræver, at vi lever op til etiske krav samt planlægger og udfører revisionen med henblik på at opnå høj grad af sikkerhed for, at årsrapporten ikke indeholder væsentlig fejlinformation.

Nuuk, 14. marts 2007

Revisionsinstituttet  
Statsautoriseret Revisionsaktieselskab

  
Torben Aasberg  
statsautoriseret revisor

En revision omfatter handlinger for at opnå revisionsbevis for de beløb og oplysninger, der er anført i årsrapporten. De valgte handlinger afhænger af revisors vurdering, herunder vurderingen af risikoen for væsentlig fejlinformation i årsrapporten, uanset om fejlinformationen skyldes besvigelser eller fejl. Ved risikovurderingen overvejer revisor interne kontroller, der er relevante for pensionskassens udarbejdelse og aflæggelse af en årsrapport, der giver et retvisende billede, med henblik på at udforme revisionshandling, der er passende efter omstændighederne, men ikke med det formål at udtrykke en konklusion om effektiviteten af pensionskassens interne kontrol. En revision omfatter endvidere stillingtagen til, om den af ledelsen anvendte regnskabspraksis er passende, om de af ledelsen udøvede regnskabsmæssige skøn er rimelige samt en vurdering af den samlede præsentation af årsrapporten.

Det er vor opfattelse, at det opnåede revisionsbevis er tilstrækkeligt og egnet som grundlag for vor konklusion.

Revisionen har ikke givet anledning til forbehold.

### Konklusion

Det er vor opfattelse, at årsrapporten giver et retvisende billede af pensionskassens aktiver, passiver og finansielle stilling pr. 31. december 2006 samt af resultatet af pensionskassens aktiviteter for regnskabsåret 1. januar – 31. december 2006 i overensstemmelse med Lov om finansiel virksomhed.

## Anvendt regnskabspraksis

### Generelt

Ved kongelig anordning af 15. december 2004 er Lov om finansiel virksomhed sat i kraft i Grønland.

Årsrapporten er aflagt i overensstemmelse med reglerne i lov om finansiel virksomhed samt Finanstilsynets bekendtgørelse om finansielle rapporter for forsikringselskaber og tværgående pensionskasser.

Den anvendte regnskabspraksis er uændret i forhold til sidste år.

### Principper for fordeling af overskud

Årets regnskabsmæssige resultat fordeles mellem egenkapitalen og medlemmerne i overensstemmelse med det til Finanstilsynet anmeldte kontributionsprincip. Hvis egenkapitalen grundet et utilstrækkeligt realiseret resultat ikke opnår den aftalte forrentning, overføres et resterende forrentningskrav til efterfølgende år.

### Regnskabsmæssige skøn generelt

Opgørelsen af den regnskabsmæssige værdi af visse aktiver og forpligtelser er forbundet med skøn over, hvordan fremtidige begivenheder påvirker disse. De udøvede skøn er baseret på forudsætninger, som ledelsen anser som forsvarlige, men som er usikre. De faktiske resultater kan således afvige fra de foretagne skøn.

## Resultatopgørelse

### Medlemsbidrag

Medlemsbidrag omfatter indbetalte medlemsbidrag i perioden 1. januar – 31. december 2006.

### Indtægter af investeringsejendomme

Indtægter af investeringsejendomme omfatter ejendommens driftsresultat eksklusiv renteudgifter og værdireguleringer, som opføres under de hertil bestemte poster.

### Renteindtægter og udbytter mv.

Posten indeholder renter og udbytte af kapitalandele og investeringsforeningsandele.

Renter er periodiserede, så de omfatter regnskabsperioden.

### Kursreguleringer

Såvel realiserede som urealiserede gevinster og tab ved salg og værdiregulering af værdipapirer indgår i resultatopgørelsen.

Realiserede kursgevinster og -tab opgøres som forskellen mellem salgssummen og den bogførte værdi primo regnskabsåret med tillæg af årets anskaffelseskursværdi.

Urealiserede kursgevinster og -tab opgøres som forskellen mellem markedsværdien ultimo regnskabsåret og værdien primo året med tillæg af årets anskaffelseskursværdi.

### Administrationsomkostninger i forbindelse med investeringsvirksomhed

Ud over de direkte omkostninger i forbindelse med investeringsvirksomheden omfatter posten en andel af de samlede omkostninger, som kan henføres til handel med og administration af pensionskassens investeringsaktiver.

### Pensionsmæssige driftsomkostninger

Administrationen af pensionskassen varetages i al væsentlighed af AP Pensionservice A/S i henhold til indgået administrationsaftale.

Driftsomkostninger er årets periodiserede omkostninger ved administration af medlemsbestanden, herunder afgifter til offentlige myndigheder.

### Overført investeringsafkast

Investeringsafkastet skal ifølge Finanstilsynets regnskabsbekendtgørelse fordeles forholdsmæssigt mellem hensættelser til pensionsaftaler og egenkapitalen.

### Skat

Skat af årets resultat beregnes som 37,1 pct. af årets forventede skattepligtige indkomst. Fremførte skattemæssige underskud modregnes i grundlaget for beregning af årets skat.

I henhold til pensionskassens vedtægter kan sikkerhedsfonde alene anvendes til fordel for medlemmerne med Finanstilsynets godkendelse, hvorfor der ikke er afsat udskudt skat af disse.

Skat i resultatopgørelsen udgøres alene af ikke refunderbar udbytteskat – skat på udlodning fra investeringsforeninger.

## Balancen

### Investeringsejendomme

Grunde og bygninger måles til dagsværdi opgjort i overensstemmelse med Finanstilsynets regnskabsbekendtgørelse.

Dagsværdien opgøres på grundlag af et normalt driftsafkast for fuldt udlejede ejendomme samt et af ledelsen fastsat afkastkrav.

### Andre finansielle investeringsaktiver

Køb og salg af andre finansielle investeringsaktiver indregnes i balancen på afregningsdagen. Ændringer i værdien af det solgte eller erhvervede aktiv indtil afregningsdagen indregnes ligeledes.

Børsnoterede investeringsaktiver – bortset fra udtrukne obligationer, der indgår til kurs 100 - værdiansættes til den sidst kendte markedspris på balancedagen.

Unoterede investeringsaktiver optages til skønnet dagsværdi på basis af en forsigtigt ansat effektiv forrentning.

### Tilgodehavender

Tilgodehavender optages til den værdi, hvormed de forventes at indgå.

### Pensionshensættelser

Pensionshensættelserne udgør kapitalværdien af pensionskassens samlede forpligtelser til at yde pension over for medlemmerne. Pensionshensættelserne opgøres af pensionskassens ansvarshavende aktuar i overensstemmelse med regler anmeldt til Finanstilsynet. Pensionshensættelserne opgøres for hvert medlem på basis af den af Finanstilsynet offentliggjorte løbetidsafhængige diskonteringsrente. Rentesatsen reduceres med et risikotillæg på 5 %.

Ved opgørelsen af pensionshensættelserne anvendes risikoforudsætninger om den forventede fremtidige dødelighed og invaliditetshyppighed, der er estimeret på grundlag af erfaringer fra pensionskassens bestand.

Pensionshensættelserne opdeles i garanterede ydelser, bonuspotentiale på fremtidige medlemsbidrag og bonuspotentiale på hvilende pensioner.

### Garanterede ydelser

Garanterede ydelser omfatter nutidsværdien af de ydelser, der er garanteret medlemmerne, samt nutidsværdien af de forventede

fremtidige udgifter til administration med fradrag af nutidsværdien af de aftalte fremtidige medlemsbidrag.

### Bonuspotentiale på fremtidige medlemsbidrag

Bonuspotentiale på fremtidige medlemsbidrag beregnes som forskellen mellem værdien af garanterede ydelser på hvilende pensioner og værdien af garanterede ydelser. Garanterede ydelser på hvilende pensioner er de ydelser, der er garanteret medlemmet ved overgang til hvilende medlemskab. Værdien af de garanterede ydelser på hvilende pensioner beregnes som nutidsværdien af de garanterede ydelser på hvilende pensioner med tillæg af nutidsværdien af de forventede fremtidige udgifter til administration af hvilende pensioner.

### Bonuspotentiale på hvilende pensioner

Bonuspotentiale på hvilende pensioner beregnes som medlemmernes opsparring (depoterne) med fradrag af værdien af de garanterede ydelser og bonuspotentiale på fremtidige medlemsbidrag. Medlemmernes opsparring udgøres af indbetalte bidrag med fradrag af udbetalte ydelser, betalte omkostninger, overførsel til medlemskonti og betalt risiko og med tillæg af tilskreven rente. Bonuspotentialet pr. medlemskab kan ikke være negativt.

### Akkumuleret værdiregulering

Akkumuleret værdiregulering udtrykker forskellen mellem pensionshensættelserne opgjort til markedsværdi og de retrospektive hensættelser.

En positiv akkumuleret værdiregulering fremkommer, når rente -, risiko - og omkostningsparametre, der indgår i opgørelsen af pensionshensættelserne til markedsværdi, styrkes i forhold til de tilsvarende parametre i pensionskassens tegningsgrundlag.

En negativ akkumuleret værdiregulering opstår ved reduktion af værdien af de retrospektive hensættelser som følge af, at et negativt realiseret resultat skal bæres af det enkelte medlems depot.

### Kollektivt bonuspotentiale

Kollektivt bonuspotentiale omfatter beløb, som pensionskassen kollektivt har hensat til bonusberettigede forsikringer ud over de beløb, der er indeholdt i pensionshensættelserne.

### Gæld

Gæld optages til pålydende værdi.

## Resultatopgørelse

| Note | Alle beløb er angivet i 1.000 kr.                                    | 2006           | 2005           |
|------|--|----------------|----------------|
| 1    | <b>Medlemsbidrag</b>   | <b>95.766</b>  | <b>80.078</b>  |
|      | Indtægter af investeringsejendomme                                   | 969            | 931            |
| 2    | Renteindtægter og udbytter mv.                                       | 16.292         | 16.960         |
| 3    | Kursreguleringer   | 27.954         | 52.131         |
|      | Renteudgifter  | -2             | 0              |
|      | Administrationsomkostninger i forbindelse med investeringsvirksomhed | -1.873         | -1.358         |
| 6    | Medlemmernes andel af skat   | -575           | -441           |
|      | <b>Investeringsafkast, i alt</b>                                     | <b>42.765</b>  | <b>68.223</b>  |
| 4    | Udbetalte ydelser  | -12.489        | -9.892         |
|      | Ændring i erstatningshensættelser                                    | 67             | 21             |
|      | <b>Pensionsydelse</b>  | <b>-12.422</b> | <b>-9.871</b>  |
| 13   | <b>Ændring i pensionshensættelser</b>                                | <b>-79.200</b> | <b>-64.731</b> |
| 12   | <b>Ændring i medlemskonti</b>  | <b>-4.970</b>  | <b>-4.158</b>  |
| 13   | Årets tilskrevne bonus   | -19.587        | -16.099        |
| 14   | Ændring i kollektivt bonuspotentiale                                 | -15.145        | -46.566        |
|      | <b>Bonus, i alt</b>  | <b>-34.732</b> | <b>-62.665</b> |
| 5    | <b>Pensionsmæssige driftsomkostninger</b>                            | <b>-6.840</b>  | <b>-6.182</b>  |
|      | Overført investeringsafkast  | -367           | -694           |
|      | <b>PENSIONSTEKNISK RESULTAT</b>                                      | <b>0</b>       | <b>0</b>       |
|      | <b>Egenkapitalens investeringsafkast</b>                             | <b>367</b>     | <b>694</b>     |
|      | <b>RESULTAT FØR SKAT</b>   | <b>367</b>     | <b>694</b>     |
| 6    | Egenkapitalens andel af skat   | -6             | -4             |
|      | <b>ÅRETS RESULTAT</b>  | <b>361</b>     | <b>690</b>     |
|      | <i>Til disposition:</i>  |                |                |
|      | Årets resultat   | 361            | 690            |
|      | I alt  | <b>361</b>     | <b>690</b>     |
|      | <i>Foreslås anvendt således:</i>                                     |                |                |
|      | Overført til sikkerhedsfonden  | 361            | 338            |
|      | Overført til overført overskud eller underskud                       | 0              | 352            |
|      | I alt  | <b>361</b>     | <b>690</b>     |

**Balance**

| Note                   | Alle beløb er angivet i 1.000 kr.                   | 2006           | 2005           |
|------------------------|---|----------------|----------------|
| <b>AKTIVER</b>         |   |                |                |
| 7                      | <b>Investeringsejendomme</b>                        | <b>12.632</b>  | <b>12.832</b>  |
|                        | Kapitalandele                                       | 7.118          | 6.119          |
|                        | Investeringsforeningsandele                         | 315.664        | 226.641        |
|                        | Obligationer  | 327.138        | 310.194        |
|                        | Anfordringstilgodehavender                          | 27.711         | 17.609         |
|                        | <b>Andre finansielle investeringsaktiver, i alt</b> | <b>677.631</b> | <b>560.563</b> |
| 8                      | <b>INVESTERINGSAKTIVER, I ALT</b>                   | <b>690.263</b> | <b>573.395</b> |
| <b>Tilgodehavender</b> |   |                |                |
|                        | Tilgodehavende medlemsbidrag                        | 20             | 0              |
|                        | <b>TILGODEHAVENDER, I ALT</b>                       | <b>20</b>      | <b>0</b>       |
|                        | Tilgodehavende renter                               | 5.731          | 2.746          |
|                        | Andre periodeafgrænsningsposter                     | 9              | 3              |
|                        | <b>PERIODEAFGRÆNSNINGSPOSTER, I ALT</b>             | <b>5.740</b>   | <b>2.749</b>   |
|                        | <b>AKTIVER, I ALT</b>                               | <b>696.023</b> | <b>576.144</b> |
| <b>PASSIVER</b>        |   |                |                |
| 9                      | Sikkerhedsfond                                      | 5.279          | 4.918          |
| 10                     | Overført overskud eller underskud                   | 302            | 302            |
| 11                     | <b>EGENKAPITAL, I ALT</b>                           | <b>5.581</b>   | <b>5.220</b>   |
| 12                     | <b>MEDLEMSKONTI</b>                                 | <b>27.971</b>  | <b>23.001</b>  |
|                        | Garanterede ydelser                                 | -886.937       | -62.799        |
|                        | Bonuspotentiale på fremtidige medlemsbidrag         | 1.230.351      | 393.078        |
|                        | Bonuspotentiale på hvilende pensioner               | 217.413        | 131.761        |
| 13                     | <b>Pensionshensættelser, i alt</b>                  | <b>560.827</b> | <b>462.040</b> |
|                        | <b>Erstatningshensættelser</b>                      | <b>10</b>      | <b>77</b>      |
| 14                     | <b>Kollektivt bonuspotentiale</b>                   | <b>94.334</b>  | <b>79.189</b>  |
|                        | <b>HENSÆTTELSE TIL PENSIONSÅFTALER, I ALT</b>       | <b>655.171</b> | <b>541.306</b> |
| 15                     | Gæld til kreditinstitutter                          | 2.268          | 2.268          |
| 16                     | Anden gæld  | 5.032          | 4.349          |
|                        | <b>GÆLD, I ALT</b>                                  | <b>7.300</b>   | <b>6.617</b>   |
|                        | <b>PASSIVER, I ALT</b>                              | <b>696.023</b> | <b>576.144</b> |
| 17                     | Personaleomkostninger og honorarer                  |                |                |
| 18                     | Eventualforpligtelser                               |                |                |
| 19                     | Bestyrelsens og direktionens øvrige ledelseshverv   |                |                |

**Noter**

| Alle beløb er angivet i 1.000 kr.  |  | 2006          | 2005          |
|--|--|---------------|---------------|
| <b>1</b>   | <b>Medlemsbidrag</b>   |               |               |
|  | Løbende medlemsbidrag  | 95.723        | 80.078        |
|  | Overført fra andre ordninger   | 43            | -             |
|  | <b>Medlemsbidrag</b>   | <b>95.766</b> | <b>80.078</b> |
| <i>Præmieindtægten hidrører udelukkende fra direkte dansk forretning, og vedrører alene forsikringer med bonusordning.</i> |  |               |               |
|  | <i>Antal medlemmer ultimo perioden</i>                                       | 29.442        | 28.525        |
| <b>2</b>   | <b>Renteindtægter og udbytter mv.</b>  |               |               |
|  | Udbytte af kapitalandele   | 2.877         | 3.955         |
|  | Renteindtægt af obligationer   | 13.162        | 12.864        |
|  | Renteindtægt af andre aktiver  | 253           | 141           |
|  | <b>Renteindtægter og udbytter mv.</b>  | <b>16.292</b> | <b>16.960</b> |
| <b>3</b>   | <b>Kursreguleringer</b>  |               |               |
|  | Realiserede kursgevinster og -tab på kapitalandele                           | -195          | -             |
|  | Realiserede kursgevinster og -tab på investeringsforeningsandele             | 6.128         | 9.726         |
|  | Realiserede kursgevinster og -tab på obligationer                            | -7.728        | 1.035         |
|  | <b>Realiserede kursgevinster og - tab på investeringsaktiver</b>             | <b>-1.795</b> | <b>10.761</b> |
|  | Urealiserede kursgevinster og - tab på investeringsejendomme                 | -201          | -             |
|  | Urealiserede kursgevinster og - tab på kapitalandele                         | 863           | 2.401         |
|  | Urealiserede kursgevinster og - tab på investeringsforeningsandele           | 33.883        | 37.829        |
|  | Urealiserede kursgevinster og - tab på obligationer                          | -4.796        | 1.140         |
| <b>Urealiserede kursgevinster og - tab på investeringsaktiver</b>  | <b>29.749</b>  | <b>41.370</b> |               |
|  | <b>Kursreguleringer</b>  | <b>27.954</b> | <b>52.131</b> |
| <b>4</b>   | <b>Udbetalte ydelser</b>   |               |               |
|  | Udbetalte pensionsbeløb  | 2             | -             |
|  | Udbetalte konverterede ydelser (alderspensioner)                             | 11.596        | 8.739         |
|  | Overførsler til andre ordninger  | 824           | 1.132         |
|  | Ristorneret beløb, modtaget før stiftelsen af pensionskassen                 | 67            | 21            |
|  | <b>Udbetalte ydelser</b>   | <b>12.489</b> | <b>9.892</b>  |
| <b>5</b>   | <b>Pensionsmæssige driftsomkostninger</b>                                    |               |               |
|  | Administrationsvederlag til AP Pensionsservice A/S                           | 3.584         | 3.183         |
|  | Aktuar   | 507           | 473           |
|  | Revision   | 400           | 443           |
|  | Øvrige omkostninger  | 2.349         | 2.083         |
|  | <b>Pensionsmæssige driftsomkostninger</b>                                    | <b>6.840</b>  | <b>6.182</b>  |
| <b>6</b>   | <b>Medlemmernes andel af skat</b>  |               |               |
|  | ikke refunderbar udbytteskat   | 581           | 445           |
|  | Egenkapitalens andel heraf   | 6             | 4             |
|  | <b>Medlemmernes andel af skat</b>  | <b>575</b>    | <b>441</b>    |
| <b>7</b>   | <b>Investerings ejendomme</b>  |               |               |
|  | Anskaffelsespris ved årets begyndelse  | 12.789        | 12.789        |
|  | <b>Anskaffelsespris ved årets slutning</b>                                   | <b>12.789</b> | <b>12.789</b> |
|  | Op-/nedskrivninger ved årets begyndelse                                      | 43            | 43            |
|  | Periodens op- og nedskrivninger  | -200          | -             |
|  | <b>Op-/nedskrivninger ved årets slutning</b>                                 | <b>-157</b>   | <b>43</b>     |
|  | <b>Investerings ejendomme</b>  | <b>12.632</b> | <b>12.832</b> |
|  | <b>Offentlig ejendomsværdi</b>   |               |               |
|  | Der foretages ikke offentlig ejendomsvurdering i Grønland                    |               |               |
|  | Afkastprocenter, der er lagt til grund ved værdiansættelse til markedsværdi: |               |               |
|  | Vægtet gennemsnit  | 8,5%          | 8,0%          |
|  | Højeste afkastprocent  | 8,5%          | 8,0%          |
| Laveste afkastprocent  | 8,5%   | 8,0%          |               |

**Noter**

| Alle beløb er angivet i 1.000 kr. |   | 2006                | 2005                                      |                      |
|-----------------------------------|---|---------------------|---|----------------------|
| <b>8</b>                          | <b>Følgende aktiver til bogført værdi er optaget i register efter § 167 i lov om finansiel virksomhed</b> |                     |   |                      |
|                                   | Kapitalandele   | 7.118               | 6.119                                     |                      |
|                                   | Investeringsforeningsandele   | 300.099             | 226.641                                   |                      |
|                                   | Obligationer  | 327.138             | 310.194                                   |                      |
|                                   | Tilgodehavende renter   | 5.731               | 2.746                                     |                      |
|                                   | Anfordringstilgodehavender  | 27.711              | 17.609                                    |                      |
|                                   | <b>Registrerede aktiver, i alt</b>  | <b>667.797</b>      | <b>563.309</b>                            |                      |
| <b>9</b>                          | <b>Sikkerhedsfond</b>   |                     |   |                      |
|                                   | Saldo ved årets begyndelse  | 4.918               | 4.580                                     |                      |
|                                   | Ændring i året  | 361                 | 338                                       |                      |
|                                   | <b>Sikkerhedsfond</b>   | <b>5.279</b>        | <b>4.918</b>                              |                      |
| <b>10</b>                         | <b>Overført overskud eller underskud</b>  |                     |   |                      |
|                                   | Saldo ved årets begyndelse  | 302                 | -50                                       |                      |
|                                   | Ændring i året  | 0                   | 352                                       |                      |
|                                   | <b>Overført overskud eller underskud</b>  | <b>302</b>          | <b>302</b>                                |                      |
|                                   | <b>Realiseret resultat</b>  |                     |   |                      |
|                                   | Pensionsteknisk resultat  | -                   | -   |                      |
|                                   | Overført investeringsafkast   | 367                 | 694                                       |                      |
|                                   | Ændring i kollektivt bonuspotentiale  | 15.145              | 46.566                                    |                      |
|                                   | Tilskrevet bonus i året   | 19.587              | 16.099                                    |                      |
|                                   | <b>Realiseret resultat</b>  | <b>35.099</b>       | <b>63.359</b>                             |                      |
|                                   | Som fordeles således:   |                     |   |                      |
|                                   | Til medlemmer   | 34.738              | 62.669                                    |                      |
|                                   | Til egenkapital   | 361                 | 690                                       |                      |
|                                   | <b>I alt</b>  | <b>35.099</b>       | <b>63.359</b>                             |                      |
| <b>11</b>                         | <b>Basiskapital og kapitalkrav</b>  |                     |   |                      |
|                                   | Egenkapital   | 5.581               | 5.220                                     |                      |
|                                   | Medlemskonti  | 27.971              | 23.001                                    |                      |
|                                   | <b>Basiskapital</b>   | <b>33.552</b>       | <b>28.221</b>                             |                      |
|                                   | <b>Kapitalkrav</b>  | <b>24.663</b>       | <b>18.690</b>                             |                      |
|                                   | <i>Udvikling i egenkapitalen</i>  |                     |   |                      |
|                                   |   | Sikkerheds-<br>fond | Overført<br>overskud el-<br>ler underskud | Egenkapital<br>i alt |
|                                   | Saldo 1. januar 2006  | 4.918               | 302                                       | 5.220                |
|                                   | Årets resultat  | 361                 | -   | 361                  |
|                                   | Saldo 31. december 2006   | <b>5.279</b>        | <b>302</b>                                | <b>5.581</b>         |
| <b>12</b>                         | <b>Medlemskonti</b>   |                     |   |                      |
|                                   | Saldo ved årets begyndelse  | 23.001              | 18.843                                    |                      |
|                                   | Ændring i året  | 4.970               | 4.158                                     |                      |
|                                   | <b>Medlemskonti, i alt</b>  | <b>27.971</b>       | <b>23.001</b>                             |                      |

## Noter

| Alle beløb er angivet i 1.000 kr.                                    |   | 2006           | 2005           |
|--|---|----------------|----------------|
| <b>13</b>  | <b>Pensionshensættelser</b>   |                |                |
|  | Saldo primo   | 462.040        | 381.210        |
|  | Værdiregulering primo   | -2.012         | -4.351         |
|  | <b>Retrospektiv hensættelse primo</b>                                       | <b>460.028</b> | <b>376.859</b> |
|  | Medlemsbidrag   | 95.766         | 80.078         |
|  | Rentetilskrivning, grundlagsrente   | 9.739          | 8.091          |
|  | Rentetilskrivning, bonusrente   | 19.587         | 16.099         |
|  | Pensionsydelse  | -12.422        | -9.871         |
|  | Omkostningsfradrag  | -10.531        | -8.948         |
|  | Risikogevinst efter tilskrivning af risikobonus                             | -2.755         | -2.280         |
|  | <b>Retrospektiv hensættelse ultimo perioden</b>                             | <b>559.412</b> | <b>460.028</b> |
|  | Værdiregulering ultimo  | 1.415          | 2.012          |
|  | <b>Pensionshensættelser</b>   | <b>560.827</b> | <b>462.040</b> |
| Opdeling af pensionshensættelser på grundlag af garanteret rentesats | 2,0%  | 560.827        | 462.040        |
| <b>Ændring i pensionshensættelser fordeler sig således:</b>          |   |                |                |
|  |   | -824.138       | 83.006         |
| Ændring i garanterede ydelser  |   | 837.273        | 9.738          |
| Ændring i bonuspotentiale på fremtidige medlemsbidrag                |   | 85.652         | -11.914        |
| Ændring i bonuspotentiale på hvilende pensioner                      |   | <b>98.787</b>  | <b>80.830</b>  |
| <b>Ændring i pensionshensættelser</b>                                |   |                |                |
| <b>14</b>  | <b>Kollektivt bonuspotentiale</b>   |                |                |
|  | Saldo ved årets begyndelse  | 79.189         | 32.623         |
|  | Ændring i året  | 15.145         | 46.566         |
|  | <b>Kollektivt bonuspotentiale</b>   | <b>94.334</b>  | <b>79.189</b>  |
| <b>15</b>  | <b>Gæld til kreditinstitutter</b>   | <b>2.268</b>   | <b>2.268</b>   |
|  | Heraf udgør den andel, der forfalder mere end 5 år efter balancetidspunktet | <b>2.268</b>   | <b>2.268</b>   |
| <b>16</b>  | <b>Anden gæld</b>   |                |                |
|  | A-skat, ATP, mv.  | 439            | 334            |
|  | Vederlag til AP Pensionservice A/S  | 3.584          | 3.183          |
|  | Andre skyldige omkostninger   | 911            | 746            |
|  | Diverse   | 98             | 86             |
|  | <b>Anden gæld</b>   | <b>5.032</b>   | <b>4.349</b>   |
| <b>17</b>  | <b>Personaleomkostninger og honorarer</b>                                   |                |                |
|  | Lønninger til personalet og vederlag til bestyrelsen                        | 1.258          | 1.145          |
|  | Afgifter beregnet på grundlag af personaleantallet eller lønsummen          | 10             | 9              |
|  |   | <b>1.268</b>   | <b>1.154</b>   |
|  | Heraf:  |                |                |
|  | Vederlag bestyrelse   | 120            | 120            |
|  | Vederlag og pension, direktør   | 779            | 678            |
|  |   | <b>899</b>     | <b>798</b>     |
|  | Gennemsnitligt antal heltidsbeskæftigede i regnskabsåret                    | 2              | 2              |
|  | <b>Revisionshonorar til generalforsamlingsvalgte revisorer</b>              |                |                |
|  | Revision  |                |                |
|  | Revisionsinstituttet A/S  | 210            | 200            |
|  | Bjørn Holm *)   | -              | 10             |
|  |   | <b>210</b>     | <b>210</b>     |
|  | Andre ydelser   |                |                |
|  | Revisionsinstituttet A/S  | 190            | 233            |
|  |   | <b>190</b>     | <b>233</b>     |
| <b>Samlet honorar</b>  | <b>400</b>  | <b>443</b>     |                |
| *) Fratrådt ved generalforsamling den 9. juni 2005                   |   |                |                |

**Noter****18 Eventualforpligtelser**

Pensionskassen har en sikkerhedsfond på 5.279 tkr., der er henlagt af ubeskattede midler. Der kan alene disponeres over sikkerhedsfonden med Finanstilsynets tilladelse i henhold til de til enhver tid gældende bestemmelser herom, jf. §293 i Lov om finansiel virksomhed

**19 Bestyrelsens og direktionens øvrige ledeshverv****SISA's bestyrelse****Jess G. Berthelsen, forbundsformand, SIK**

Ancienitet i SISA: 8 år

Bestyrelsesformand, SIK's Oplysnings- og Uddannelsesfond

Bestyrelsesformand, SIK's Beskæftigelsesfond

Bestyrelsesformand, Bestyrelsen for Arbejderhøjskolen i Qaqortoq

Bestyrelsesmedlem, NAASIS

Medlem af Grønlands Skatteråd

Medlem af A/S INI Repræsentantskab

Medlem af Brancheråd for Jern og Metal

**Jonas Fleischer, arbejdsmand**

Ancienitet i SISA: 6 år

Bestyrelsesformand, SIK's Feriefond

**Beathe Hendriksen, hovedsekretær SIK**

Ancienitet i SISA: 5 år

Bestyrelsesmedlem, SIK's Feriefond

Bestyrelsesmedlem, Det grønlandske Arbejds miljøråd

Bestyrelsesmedlem, Nævnet for Sygedagpenge

**Anton Larsen, lærervikar**

Ancienitet i SISA: 4 år

Medlem af hovedbestyrelsen for SIK

Bestyrelsesmedlem, SIK's Oplysnings- og Uddannelsesfond

**Elly Hauge Pedersen, ministersekretær**

Ancienitet i SISA: 5 år

**Henrik Sørensen, direktør, Kalaallit Forsikring Agentur A/S**

Ancienitet i SISA: 5 år

Bestyrelsesmedlem, Kalaallit Forsikring Agentur A/S

Bestyrelsesmedlem, Kalaallit Ejendomme A/S

Medlem af Grønlands Skatteråd

Næstformand, Grønlands Arbejdsgiverforening

Bestyrelsesformand, Den selvejende institution "Børne- og ungehuset Mælkebøtten"

Formand, Handelsbranchens brancheudvalg under GA

Næstformand, Handelsskolens brancheudvalg

**Josef Therkildsen, forbundsnæstformand, SIK**

Ancienitet i SISA: 6 år

Bestyrelsesformand, SIK's Beskæftigelsesfond

Bestyrelsesmedlem, SIK's Oplysnings- og Uddannelsesfond

Bestyrelsesformand, Ejendomsselskabet af 1.12.1981

**SISA's direktion****Peter Grønvold Samuelsen**

Bestyrelsesformand, Air Greenland A/S

Bestyrelsesmedlem, Greenland Ice Cap Production ApS

**SISA's ansvarshavende aktuar**

Poul Erik Knudsen